

STATISTIK

2005:3



Bostadstillägg till pensionärer m.fl. 1995–2004

Statistikinformation – försäkringsstatistik

Bostadstillägg till pensionärer m.fl. 1995–2004

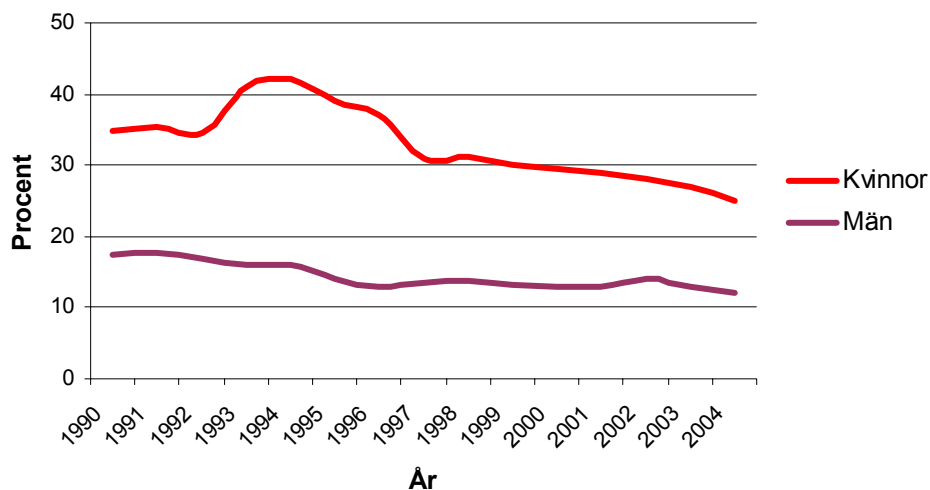
Utgivare: Försäkringskassan
Försäkringsdivisionen
Enheten för statistik

Upplysningar: Lena Ericson
Telefon 08-786 9562
lena.ericson@forsakringskassan.se

Bostadstilläggen ger pensionärer och vissa andra grupper med låg inkomst möjlighet att ha en bostad av god kvalitet, utan att levnadsstandarden i övrigt behöver drabbas.

Andel personer med bostadstillägg

Persons with housing supplements, per cent of pensioners etc.



Kvinnor har i genomsnitt lägre pension än män och sämre ekonomiska förhållanden också i övrigt. Andelen kvinnor med bostadstillägg i de grupper som är berättigade är dubbelt så stor som andelen män. Med en ökande andel personer med inkomstrelaterad ersättning pekar kurvan dock nedåt för både kvinnor och män.

Den här rapporten presenterar regler och statistik över bostadstillägg från och med år 1995. I Statistikinformation Is-I 1998:006 redovisas översiktliga uppgifter om reglerna från 1960-talet och statistik i form av diagram över utvecklingen 1988–1997.

Regler

Under perioden 1962–1994 betalades bostadstilläggen till pensionärer i huvudsak av kommunerna. De betalades ut i form av kommunalt bostadstillägg (KBT), och från och med 1991 fanns också ett särskilt kommunalt bostadstillägg (SKBT) för de sämst ställda.

Från och med 1995 gällde lagen om bostadstillägg till pensionärer. Staten övertog ansvaret från kommunerna för att skapa större rättvisa. Under en övergångsperiod på fyra år skulle det finnas ett kompletterande kommunalt bostadstillägg (KKB). Det speciella kommunala bostadstillägget upphörde dock inte förrän år 2003, då den nya lagen om bostadstillägg till pensionärer med flera började gälla. SKBT bytte 1995 namn till SBTP (särskilt bostadstillägg till pensionärer).

Bostadstillägget omfattar från och med år 2003 bostadstillägg till pensionärer (BTP) och särskilt bostadstillägg till pensionärer (SBTP).

BTP kan beviljas den som är bosatt i Sverige och har hel ålderspension (från 65 års ålder), änkepension, särskild efterlevandepension, hustrutillägg, sjukersättning/aktivitetsersättning (som år 2003 ersatte förtidspension och sjukbidrag) eller EU-pension som motsvarar de svenska förmånerna. SBTP syftar till att garantera den enskilde pensionären en skälig levnadsnivå, och är ett komplement till BTP. Före 2003 kunde bostadstillägg beviljas även till partiell ålderspension och omställningspension.

Bostadstilläggets storlek

Hur stort bostadstillägget är beror på pensionärens inkomst, bostadskostnad och de fastställda begränsningar som finns enligt lag. Från och med 2003 är högsta möjliga BTP 91 procent av den del av boendekostnaden som inte överstiger 4 500 kronor per månad, dvs. maximalt 4 095 kronor. För SBTP godtas en högsta bostadskostnad på 5700 kronor per månad. Bostadstillägget är inte skattepliktigt.

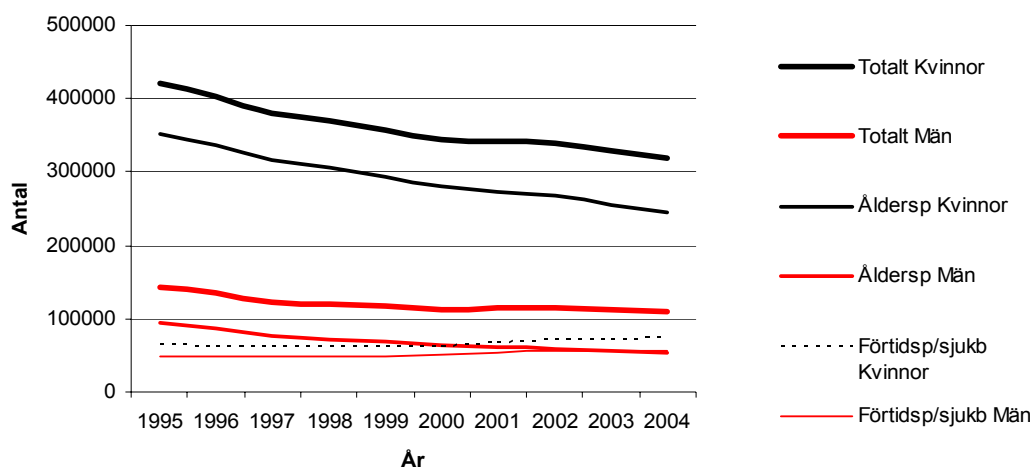
Storleken på den procentuella ersättningen liksom maximal boendekostnad har ändrats flera gånger under 1990-talet, från 80 procent respektive 1 500 kronor till dagens nivåer.

Utvecklingen 1995–2004

Antalet bostadstillägg har minskat successivt under den i tabell 1 (i bilaga) presenterade tioårsperioden. Kurvorna för kvinnor och män löper nästan parallellt i figuren nedan men på mycket olika nivåer. Av de totalt 431 000 personerna med bostadstillägg i december 2004 var drygt 298 000 ålderspensionärer, ca 131 000 hade sjukersättning eller aktivitetsersättning, drygt 1 000 var änkor och bara 500 hade annan förmån. Efter 2002 kan de med partiell ålderspension och de med omställningspension inte längre beviljas bostadstillägg. Antalet med dessa förmåner var vid utgången av år 2002 endast 177 personer.

Antal bostadstillägg könsvis

Housing supplements by sex



Den största gruppen med bostadstillägg utgör ålderspensionärerna. År 1995 uppgick den till drygt 445 000 och utgjorde därmed 79 procent av samtliga med bostadstillägg. År 2004 har antalet med ålderspension och bostadstillägg minskat till drygt 298 000, och andelen av samtliga bostadstillägg är 69 procent. Det är framför allt för männen som andelen sjunkit, medan sjukersättning/aktivitetsersättning ökat kraftigt och nu utgör 51 procent, jämfört med 35 procent år 1995.

Antalet med sjukersättning/aktivitetsersättning och bostadstillägg år 2004 är 15 procent fler än personerna med bostadstillägg och förtidspension/sjukbidrag år 1995, beroende på att totala antalet personer med sjukersättning/förtidspension har ökat kraftigt de senaste åren. Antalsökningen för kvinnorna är något högre än för männen. Men andelen med bostadstillägg bland kvinnorna med sjukersättning/aktivitetsersättning har däremot minskat från 28 till 23 procent. Männens andel är högre än kvinnornas, 26 procent och den har inte sjunkit.

De särskilda bostadstilläggen, som är ett komplement för dem med lägst inkomst, var under 1997 och 1998 drygt 40 000 och har sedan successivt minskat till drygt 7 000. De kompletterande bostadstilläggen finns redovisade i tabell 2.

Åldersgrupper

Andelen med bostadstillägg har minskat i alla åldrar. I tabell 3 visas åldersfördelningen i december åren 1995, 2002 och 2004 för de två stora förmånerna som kan ha bostadstillägg.

För åldrarna 65–69 år har det i stort sett skett en halvering, från 17 till 9 procent. För de äldsta, i åldrarna 90 år och däröver, är det en nedgång från 70 till 53 procent. Totalt för ålderspensionärerna är det en minskning från 28 till 18 procent.

Den totala nedgången för personer med sjukersättning/aktivitetsersättning är ganska obetydlig, från 27 till 24 procent. Men i de lägsta åldrarna är minskningen 7–8 procentenheter.

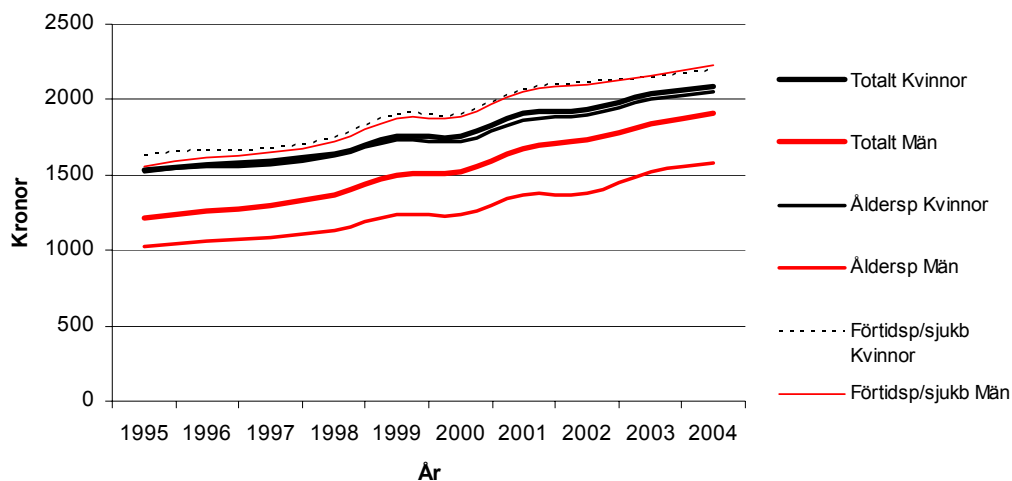
Belopp

Trots att antalet personer med bostadstillägg har minskat har kostnaderna ökat. Genom successiva höjningar av ersättningsnivån och av den enligt lagen accepterade högsta bostadskostnaden har de utbetalade beloppen per individ ökat. År 1995 var medelbeloppet i december 1 450 kronor och år 2004 hade det stigit till 2 040 kronor, de kompletterande bostadstilläggen inkluderade. Det motsvarar ett årsbelopp på totalt 9,8 miljarder kronor respektive 10,6 miljarder.

För männen skiljer sig medelbeloppen mycket mellan de olika förmånsslagen. Till männen med sjukersättning/aktivitetsersättning i december 2004 betalades 41 procent mer per individ än till ålderspensionärerna. Motsvarande skillnad för kvinnorna var bara 7 procent. Bostadstillägget till sjukersättning/aktivitetsersättning låg på samma nivå kring 2 200 kronor för både kvinnor och män, medan alltså skillnaden mellan könen var stor när det gäller medelbeloppet för ålderspensionärerna. Det var drygt 2 000 kronor för kvinnorna och knappt 1 600 för männen.

Medelbelopp i kronor per månad, per kön

Amount per month, SEK, by sex



Vid de tillfällen då beloppsgränserna för BTP höjts har antalet kompletterande bostadstillägg sjunkit kraftigt. Medelbeloppen har också påverkats vid regeländringar. SBTP har pendlat mellan närmare 4 000 och drygt 2 000 kronor per månad. Det kommunala kompletteringstillägget upphörde helt år 2003, och uppgick som mest till omkring 2 000 kronor.

Följande Statistik har publicerats under år 2005

- 2005:1 Föräldrapenning – att mäta hälften var
- 2005:2 Bilstödet – åren 1988–2004
- 2005:3 Bostadstillägg till pensionärer m.fl. 1995–2004

Tabell 1**Bostadstillägg till pensionärer m.fl. i december**

Bilaga

Housing supplements for pensioners etc.

ANTAL	1995	1996	1997	1998	1999	2000	2001	2002	2003	2004
MÄN OCH KVINNOR										
Ålderspension	445 636	423 554	391 535	377 805	361 241	343 398	335 013	326 489	312 639	298 495
Förtidsp/sjukb/Sjukers/aktiviteter:	112 890	110 505	107 286	108 678	109 438	112 134	118 198	126 409	126 210	130 909
Änkepension	3 511	2 988	3 312	2 971	2 729	2 155	2 014	1 867	1 351	1 096
Efterlevandepension, exkl. änkep	114	115	206	213	215	234	232	201
Hustrutillägg	1 278	800	479	252	39	30	26	16
Bostadstillägg utan svensk förmår	.	..	289	362	365	386	396	398
Övriga	847	500
Samtliga pensionstagare	563 495	538 177	503 107	490 281	474 027	458 337	455 879	455 380	441 047	431 000
KVINNOR										
Ålderspension	351 976	337 857	316 045	306 115	293 616	280 250	273 353	266 685	256 245	244 604
Förtidsp/sjukb/Sjukers/aktiviteter:	63 400	61 968	60 061	60 625	60 653	62 127	65 792	70 530	70 767	74 000
Änkepension	3 511	2 988	3 312	2 971	2 729	2 155	2 014	1 867	1 351	1 096
Efterlevandepension, exkl. änkep	84	90	183	194	191	208	203	177
Hustrutillägg	1 278	800	479	252	39	30	26	16
Bostadstillägg utan svensk förmår	.	..	205	248	249	259	270	272
Övriga	587	354
Samtliga pensionstagare	420 303	403 864	380 285	370 405	357 477	345 029	341 658	339 547	328 950	320 054
MÄN										
Ålderspension	93 660	85 697	75 490	71 690	67 625	63 148	61 660	59 804	56 394	53 891
Förtidsp/sjukb/Sjukers/aktiviteter:	49 490	48 537	47 225	48 053	48 785	50 007	52 406	55 879	55 443	56 909
Efterlevandepension	30	25	23	19	24	26	29	24
Bostadstillägg utan svensk förmår	.	..	84	114	116	127	126	126
Övriga	260	146
Samtliga pensionstagare	143 192	134 313	122 822	119 876	116 550	113 308	114 221	115 833	112 097	110 946

Anm. Övriga omfattar fr.o.m. 2003 de personer som inte har någon annan svensk förmån, särskild efterlevandepension och hustrutillägg m.fl.

Tabell 1

UTBETALAT BELOPP	1995	1996	1997	1998	1999	2000	2001	2002	2003	2004
i december x 12, inkl. SBTP och KKB, miljoner kronor										
MÄN OCH KVINNOR										
Ålderspension	7 572,3	7 378,2	6 945,1	6 932,6	7 116,8	6 719,5	7 139,6	7 050,8	7 188,2	7 032,0
Förtidsp/sjukb/Sjukers/aktiviteter:	2 158,9	2 171,9	2 143,4	2 267,3	2 477,1	2 549,3	2 918,0	3 190,6	3 262,0	3 475,5
Änkepension	62,4	57,3	58,1	54,8	52,2	42,9	42,8	41,4	37,7	33,1
Efterlevandepension, exkl. änkep	2,4	2,5	5,9	4,8	4,9	5,5	5,6	5,2
Hustrutillägg	8,1	5,9	3,5	2,1	0,4	0,3	0,3	0,2
Bostadstillägg utan svensk förmår	.	.	5,4	6,7	7,2	7,6	8,3	8,4
Övriga	19,2	12,5
Samtliga pensionstagare	9 804,1	9 615,8	9 161,5	9 268,3	9 658,5	9 325,1	10 114,6	10 296,6	10 507,1	10 553,1
KVINNOR										
Ålderspension	6 420,3	6 292,1	5 964,7	5 959,7	6 115,3	5 784,3	6 129,8	6 057,9	6 157,4	6 011,8
Förtidsp/sjukb/Sjukers/aktiviteter:	1 233,9	1 234,2	1 210,1	1 271,3	1 380,2	1 416,9	1 630,5	1 784,5	1 824,0	1 951,5
Änkepension	62,4	57,3	58,1	54,8	52,2	42,9	42,8	41,4	37,7	33,1
Efterlevandepension, exkl. änkep	1,7	1,9	5,1	4,3	4,4	4,8	4,8	4,5
Hustrutillägg	8,1	5,9	3,5	2,1	0,4	0,3	0,3	0,2
Bostadstillägg utan svensk förmår	.	.	4,0	4,7	5,0	5,3	5,6	5,7
Övriga	13,4	8,8
Samtliga pensionstagare	7 726,3	7 591,5	7 245,5	7 296,8	7 557,4	7 254,5	7 813,8	7 894,3	8 032,5	8 005,2
MÄN										
Ålderspension	1 152,1	1 086,1	980,4	972,9	1 001,5	935,2	1 009,9	992,9	1 030,8	1 020,2
Förtidsp/sjukb/Sjukers/aktiviteter:	925,0	937,7	933,3	996,0	1 096,9	1 132,3	1 287,5	1 406,0	1 438,0	1 524,0
Efterlevandepension	0,7	0,5	0,8	0,5	0,5	0,7	0,8	0,7
Bostadstillägg utan svensk förmår	.	.	1,5	2,0	2,1	2,4	2,6	2,7
Övriga	5,8	3,7
Samtliga pensionstagare	2 077,8	2 024,3	1 916,0	1 971,4	2 101,1	2 070,6	2 300,8	2 402,3	2 474,6	2 547,9

Anm. Övriga omfattar fr.o.m. 2003 de personer som inte har någon annan svensk förmån, särskild efterlevandepension och hustrutillägg m.fl

Tabell 1

MEDELBELOPP I DECEMBER, inkl. SBTP och KKB, kronor	1995	1996	1997	1998	1999	2000	2001	2002	2003	2004
MÄN OCH KVINNOR										
Ålderspension	1 416	1 452	1 478	1 529	1 642	1 631	1 776	1 800	1 916	1 963
Förtidsp/sjukb/Sjukers/aktiviteter:	1 594	1 638	1 665	1 739	1 886	1 895	2 057	2 103	2 154	2 212
Änkepension	1 480	1 599	1 463	1 536	1 593	1 659	1 771	1 849	2 325	2 514
Efterlevandepension, exkl. änkep	1 752	1 796	2 373	1 890	1 895	1 952	2 008	2 152
Hustrutillägg	527	611	614	692	850	844	958	1 115
Bostadstillägg utan svensk förmår	.	.	1 570	1 536	1 635	1 651	1 741	1 764
Övriga	1 887	2 078
Samtliga pensionstagare	1 450	1 490	1 518	1 575	1 698	1 696	1 849	1 884	1 985	2 040
KVINNOR										
Ålderspension	1 520	1 552	1 573	1 622	1 736	1 720	1 869	1 893	2 002	2 048
Förtidsp/sjukb/Sjukers/aktiviteter:	1 622	1 660	1 679	1 747	1 896	1 901	2 065	2 108	2 148	2 198
Änkepension	1 480	1 599	1 463	1 536	1 593	1 659	1 771	1 849	2 325	2 514
Efterlevandepension, exkl. änkep	1 659	1 802	2 310	1 851	1 901	1 912	1 973	2 122
Hustrutillägg	527	611	614	692	850	844	958	1 115
Bostadstillägg utan svensk förmår	.	.	1 613	1 569	1 678	1 690	1 736	1 743
Övriga	1 904	2 075
Samtliga pensionstagare	1 532	1 567	1 588	1 642	1 762	1 752	1 906	1 938	2 035	2 084
MÄN										
Ålderspension	1 025	1 056	1 082	1 131	1 234	1 234	1 365	1 384	1 523	1 578
Förtidsp/sjukb/Sjukers/aktiviteter:	1 558	1 610	1 647	1 727	1 874	1 887	2 047	2 097	2 161	2 232
Efterlevandepension	2 011	1 773	2 877	2 285	1 851	2 269	2 250	2 368
Bostadstillägg utan svensk förmår	.	.	1 467	1 463	1 541	1 572	1 751	1 810
Övriga	1 848	2 085
Samtliga pensionstagare	1 209	1 257	1 300	1 371	1 502	1 523	1 679	1 728	1 840	1 914

Anm. Övriga omfattar fr.o.m. 2003 de personer som inte har någon annan svensk förmån, särskild efterlevandepension och hustrutillägg m.fl.

Tabell 2 Särskilt bostadstillägg (SBTP) och kommunalt bostadstillägg (KKB)
Special housing supplement for pensioners (SBTP) and
the municipal additional amount (KKB)

ANTAL	Med BTP		Med SBTP		Med KKB				
	Samtliga	Kvinnor	Män	Samtliga	Kvinnor	Män			
1995	563 495	420 303	143 192	14 927	13 336	1 591	134 753	100 453	34 300
1996	538 177	403 864	134 313	20 000	89 000	28 906	..
1997	503 107	380 285	122 822	43 658	37 829	5 829	37 979	20 088	9 073
1998	490 281	370 405	119 876	40 679	35 270	5 409	26 388	20 088	6 300
1999	474 027	357 477	116 550	23 140	20 147	2 993	12 732	9 776	2 956
2000	458 337	345 029	113 308	23 072	20 165	2 907	11 634	8 890	2 744
2001	455 879	341 658	114 221	13 359	11 502	1 857	7 924	6 003	1 921
2002	455 380	339 547	115 833	13 934	11 928	2 006	8 572	6 498	2 074
2003	441 047	328 950	112 097	7 662	6 530	1 132
2004	431 000	320 054	110 946	7 285	6 333	952

MEDELBELOPP I DECEMBER,
Kronor

1995	1 403	1 483	1 170	2 825	2 824	2 833	2 018	2 076	1 850
1996	1 490	1 567	1 257
1997	1 528	1 588	1 300
1998	1 535	1 596	1 346	3 772	3 816	3 485	1 703	1 722	1 644
1999	1 678	1 739	1 491	2 984	3 047	2 564	2 000	2 012	1 962
2000	1 677	1 730	1 512	2 995	3 051	2 608	1 476	1 468	1 503
2001	1 837	1 892	1 672	3 381	3 445	2 985	1 238	1 241	1 231
2002	1 872	1 924	1 721	3 169	3 239	2 751	1 216	1 213	1 224
2003	1 981	2 030	1 837	2 490	2 493	2 477
2004	2 037	2 080	1 912	2 168	2 154	2 263

Anm. Antalet saknas för år 1996 och de olika delbeloppen saknas för åren 1996 och 1997.
BTP-beloppet har skattats med det totala medelbeloppet för åren 1996 och 1997,
eftersom de kompletterande beloppen inte påverkar så mycket.

Tabell 3

Bilaga

Bostadstillägg till de två stora förmånsgrupperna efter ålder

Housing supplements to the two largest groups, by age

Antal och andel av respektive grupp

Alderspensionärer med bostadstillägg					Förtidspensioners/sjukbidrag med bostadstillägg								
December 1995					December 1995								
	Totalt	Proc	Kvinnor	Proc Män	Proc	Totalt	Proc	Kvinnor	Proc Män	Proc			
65-69	54 435	17	39 962	19	14 473	7	16-29	9 264	60	4 439	61	4 825	60
70-74	78 048	19	60 626	27	17 422	9	30-34	6 829	55	3 323	51	3 506	59
75-79	92 157	28	75 659	39	16 498	12	35-39	8 851	46	4 314	41	4 537	52
80-84	102 409	43	83 739	57	18 670	21	40-44	11 846	39	5 999	35	5 847	45
85-89	80 760	61	62 280	71	18 480	43	45-49	15 506	32	8 512	30	6 994	35
90-	37 827	70	29 710	74	8 117	58	50-54	17 171	26	10 063	26	7 108	26
Samtliga	445 636	28	351 976	39	93 660	14	55-59	18 684	21	11 231	22	7 453	18
							60-64	24 739	18	15 519	22	9 220	14
							Samtliga	112 890	27	63 400	28	49 490	26

Alderspensionärer med bostadstillägg					Förtidspensioners/sjukbidrag med bostadstillägg								
December 2002					December 2002								
	Totalt	Proc	Kvinnor	Proc Män	Proc	Totalt	Proc	Kvinnor	Proc Män	Proc			
65-69	38 057	9	27 228	13	10 829	6	16-29	10 999	53	5 192	53	5 807	53
70-74	47 714	13	36 659	18	11 055	6	30-34	7 450	52	3 732	46	3 718	59
75-79	63 238	19	51 219	27	12 019	8	35-39	11 110	43	5 780	38	5 330	50
80-84	73 577	28	62 298	39	11 279	11	40-44	13 679	38	7 192	34	6 487	44
85-89	60 627	42	52 615	55	8 012	16	45-49	17 053	33	9 087	29	7 966	38
90-	43 276	61	36 666	70	6 610	36	50-54	20 369	26	11 584	25	8 785	28
Samtliga	326 489	21	266 685	30	59 804	9	55-59	23 261	20	13 963	20	9 298	19
							60-64	22 488	16	14 000	17	8 488	13
							Samtliga	126 409	26	70 530	25	55 879	27

Alderspensionärer med bostadstillägg					Sjukers/aktivitetsersättning med bostadstillägg								
December 2004					December 2004								
	Totalt	Proc	Kvinnor	Proc Män	Proc	Totalt	Proc	Kvinnor	Proc Män	Proc			
65-69	37 749	9	26 815	13	10 934	5	16-29	11 636	52	5 582	51	6 054	53
70-74	44 257	12	34 191	18	10 066	6	30-34	7 758	48	3 939	42	3 819	56
75-79	55 503	17	44 919	24	10 584	7	35-39	11 158	38	6 062	34	5 096	45
80-84	68 710	25	58 131	35	10 579	10	40-44	14 779	35	7 997	31	6 782	41
85-89	52 332	35	45 772	47	6 560	13	45-49	17 625	30	9 770	28	7 855	35
90-	39 944	53	34 776	63	5 168	26	50-54	20 903	26	11 884	24	9 019	28
Samtliga	298 495	18	244 604	26	53 891	7	55-59	24 137	19	14 506	19	9 631	19
							60-64	22 913	14	14 260	15	8 653	13
							Samtliga	130 909	24	74 000	23	56 909	26