

# STATISTIK

2007:3



## Ålderspension

In- och utflöden i pensionssystemet

## Statistikinformation – försäkringsstatistik

# Ålderspension

## In- och utflöden i pensionssystemet

Utgivare: Försäkringskassan  
Försäkringsdivisionen  
Enheten för statistik

Upplysningar: Lars Oderbeck  
Telefon 08-786 9584  
[lars.oderbeck@forsakringskassan.se](mailto:lars.oderbeck@forsakringskassan.se)

## Regler

Det nya ålderspensionssystemet infördes 2003 och omfattar alla födda 1938 och senare. Vissa förändringar gjordes samtidigt för födda 1937 och tidigare. I det nya systemet finns ingen fastställd pensionsålder. Det är möjligt att gå i pension när som helst fr.o.m. 61 års ålder. Ju senare pensionsuttaget påbörjas desto högre blir pensionen. Det är också möjligt att återkalla pensionen om man t.ex. vill gå tillbaka till arbetslivet under en period. Pensionen kan tas ut som hel eller partiell förmån.

Ålderspensionen består av förmånerna garantipension (G), inkomstpension (IP) och premiepension (PP). För den s.k. mellangenerationen födda 1938–1953 finns också tilläggspension (TP). Garantipension utges endast till pensionärer med låg inkomst- och premiepension.

Inkomstpension, tilläggspension och premiepension kan tas ut från 61 års ålder och garantipension fr.o.m. 65 års ålder. Premiepension kan tas ut separat utan att de andra förmånerna berörs. Mer information om reglerna finns på Försäkringskassans hemsida [www.forsakringskassan.se](http://www.forsakringskassan.se)

## Datakvalitet

I statistiken över in- och utflöden har förmånerna grupperats enligt de kombinationer som är möjliga att ha. Pensionärerna har delats in i de tre åldersgrupperna 61–64 år, 65 år och äldre än 65 år. Den faktiska åldern den aktuella månaden redovisas. 65-årsklassen innehåller både pensionärer som är 65 år och 65 år och en månad gamla eftersom handläggningen av nybeviljade ålderspensionen ibland medför att de som går i pension vid 65 års ålder får sin pension månaden efter 65-årsdagen.

Som mätmånad har mars 2007 valts. I statistiken jämförs denna månad med föregående månad och mars månad tidigare år. Mätmånen bedöms vara representativ. Under månaderna kring halvårsskiften, d.v.s. juni/juli och december/januari, kan statistiken påverkas av in- och utflöden som inte speglar det som är avsett att mätas och någon av dessa månader har därför inte valts. Eftersom det statistiska underlaget är begränsat bör dock slutsatserna tolkas med viss försiktighet. In- och utflödet i pensionssystemet påverkas dessutom av demografiska faktorer som t.ex. att olika födelseårgångar är olika stora.

I den geografiska uppdelningen i tabell 3 har utomlandsboende slagits ihop med dem som saknar geografiska uppgifter. Gruppen benämns "utland/okänd".

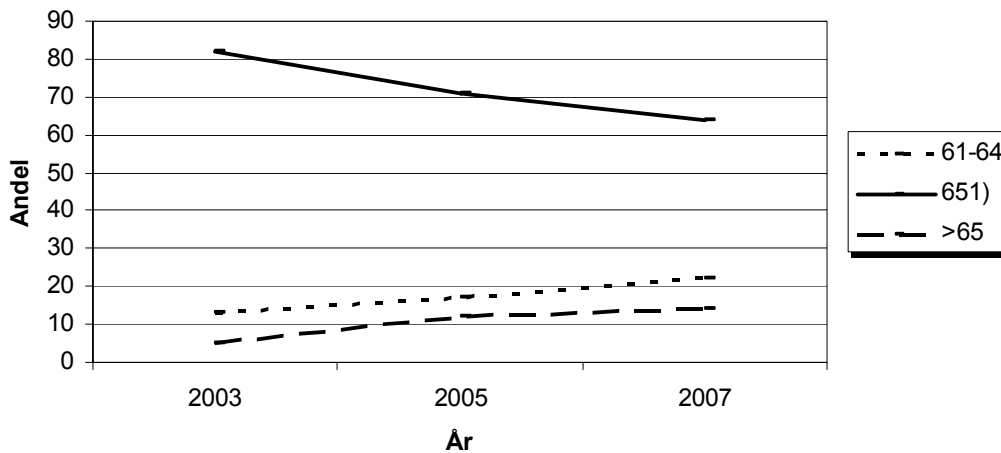
## Andelen som pensionerar sig vid 65 års ålder minskar

En av tankarna bakom det nya ålderspensionssystemet är att stimulera till ett långt arbetsliv. Det finns därför inte någon fastställd övre pensionsålder i systemet och det går i princip att tjäna in pensionsrätt under ett obegränsat antal år. Vissa effekter av de nya reglerna kan spåras i statistiken.

Av tabell 1 och diagram 1 framgår att andelen nybeviljade ålderspensionärer över 65 år ökade från fem procent i mars 2003 till 14 procent i mars 2007. Under samma period ökade andelen som pensionerade sig före 65 års ålder från 13 till 22 procent. Därmed minskade andelen som pensionerade sig vid 65 år. Endast två tredjedelar av de nyblivna ålderspensionärerna var 65 år i mars 2007 jämfört med över 80 procent i mars 2003.

**Diagram 1 Den procentuella fördelningen av nybeviljade ålderspensioner mellan åldersgrupper i mars 2003, 2005 och 2007**

**Andel nybeviljade ÅP**

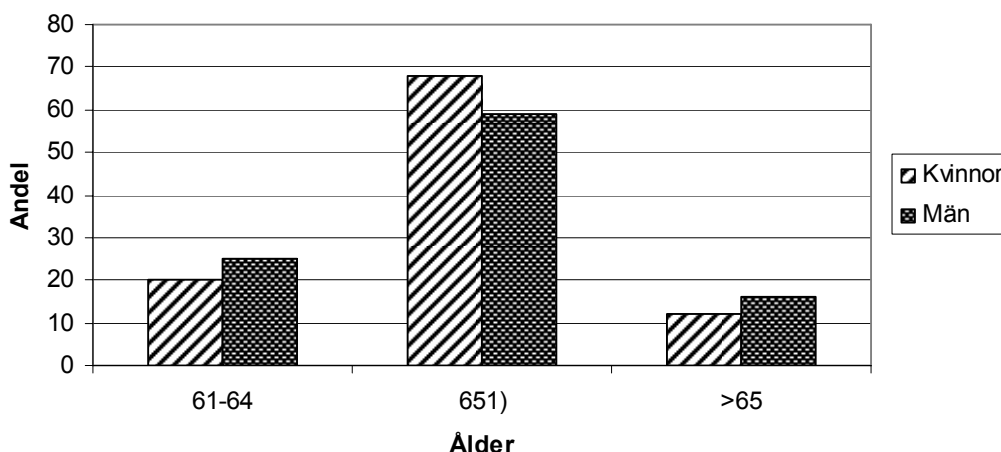


## Fler män än kvinnor väntar med att ta ut ålderspensionen

Tendensen att arbeta längre är tydligast för män vilket framgår av tabell 2 och diagram 2. Sexton procent av männen som beviljades pension i mars 2007 var över 65 år medan motsvarande andel för kvinnorna var 12 procent. I mars 2003 var andelen lika stor för båda könen. Av tabellen framgår också att männen oftare pensionerar sig före 65 års ålder. Andelen tidiga uttag ökade dock mest för kvinnor under mätperioden, från nio till 20 procent.

**Diagram 2 Den procentuella fördelningen av nybeviljade ålderspensioner mellan åldersgrupper och kön i mars 2007**

**Andel nybeviljade ÅP 2007-03**



1) Inkl. 65 år + 1 mån

I det nya pensionssystemet är det möjligt att kombinera hel sjukersättning med ålderspension i åldern 61–64 år. Det kan vara en bidragande orsak till att andelen tidiga uttag stigit.

## Stockholms län har störst andel nyblivna pensionärer över 65 år

Tabell 3 visar andelen nybeviljade pensioner per åldersgrupp i olika län och för gruppen utland/okänd. Åldersfördelningen i gruppen utland/okänd avviker starkt från de länsfördelade uppgifterna. Hela 80 procent av de nyblivna pensionärerna är äldre än 65 år. Avvikelsen påverkar genomsnittet för samtliga nybeviljade och därför visas andelen nybeviljade i åldersgrupper både för samtliga inklusive och exklusive gruppen utland/okänd i tabellen.

Drygt 14 procent av de nyblivna pensionärerna i mars 2007 var äldre än 65 år i Stockholms län. Andelen var också ganska hög i Skåne, tio procent. I norrlands-länen är det fortfarande vanligast att pensionera sig i 65 årsåldern. I flera län, bl.a. i Stockholms län, är mer än en fjärdedel av de nyblivna ålderspensionärerna yngre än 65 år.

## De flesta tar ut hela pensionen direkt

Cirka två tredjedelar av alla nybeviljade ålderspensioner omfattar samtliga förmåner, d.v.s. inkomstpension, premiepension, tilläggspension och i förekommande fall garantipension, och tas ut med 100 procents omfattning. Se tabell 4.

Cirka 30 procent väntar emellertid med att ta ut sin premiepension. En förklaring till detta kan vara att fondernas värde förväntas stiga med tiden. I åldern 61–64 år är det också ganska vanligt att bara ta ut premiepensionen bl.a. för att kunna utnyttja pensionärsrabatter. Drygt 200 personer gjorde detta i mars 2007.

## Få byten av förmånsgrupper

Tabell 5 visar att 2 688 pensionärer bytte förmånsgrupp mellan februari och mars 2007. Det vanligaste bytet är att börja ta ut premiepensionen efter att ha väntat med detta. Många som gjort ett tidigt uttag av pensionen byter också förmånsgrupp vid 65 års ålder då garantipensionen börjar betalas ut. Tabell 6 visar att män och kvinnor verkar byta förmånsgrupp i ungefär samma omfattning.

## Visst intresse för att tillfälligt återkalla ålderspensionen

De flesta pensioner som upphör beror på att pensionärerna avlider. Det nya pensionssystemet ger dock möjlighet att tillfälligt återkalla sin pension för att t.ex. arbeta ytterligare någon tid. I mars 2007 återkallade 70 pensionärer sin pension på egen begäran. Nästan alla som gjorde det var i åldern 61–64 år. Se tabell 7.

***Följande Statistik har publicerats under år 2007***

- 2007:1 Kundmätning 2007. En mätning av spontana kundmöten i telefon- och besökskundtjänst
- 2007:2 Nybeviljade sjukersättningar/aktivitetsersättningar. Fördelning på län och diagnos, 2006
- 2007:3 Ålderspension. In- och utflöden i pensionssystemet

Tabell 1

**Nybeviljade ålderspensioner per åldersgrupp i mars 2003, 2005 och 2007.**

Nybeviljade ÅP 2003-03 Kvinnor och män			Nybeviljade ÅP 2005-03 Kvinnor och män			Nybeviljade ÅP 2007-03 Kvinnor och män		
Ålder	Antal	Andel %	Ålder	Antal	Andel %	Ålder	Antal	Andel %
61-64	919	13	61-64	1 596	17	61-64	2 371	22
65 <sup>1)</sup>	6 007	82	65 <sup>1)</sup>	6 372	71	65 <sup>1)</sup>	6 765	64
>65	364	5	>65	1 056	12	>65	1 466	14
Samtliga	7 290	100	Samtliga	9 024	100	Samtliga	10 602	100

Tabell 2

**Nybeviljade ålderspensioner per kön och åldersgrupp i mars 2003 och 2007**

Nybeviljade ÅP 2003-03 Kvinnor			Nybeviljade ÅP 2003-03 Män		
Ålder	Antal	Andel %	Ålder	Antal	Andel %
61-64	324	9	61-64	595	16
65 <sup>1)</sup>	3 146	86	65 <sup>1)</sup>	2 861	78
>65	174	5	>65	190	5
Samtliga	3 644	100	Samtliga	3 646	100

Nybeviljade ÅP 2007-03 Kvinnor			Nybeviljade ÅP 2007-03 Män		
Ålder	Antal	Andel %	Ålder	Antal	Andel %
61-64	1 016	20	61-64	1 355	25
65 <sup>1)</sup>	3 542	68	65 <sup>1)</sup>	3 223	59
>65	622	12	>65	844	16
Samtliga	5 180	100	Samtliga	5 422	100

1) inkl. 65 år + 1 mån

Tabell 3  
**Nybeviljade ålderspensioner per län och åldersgrupp i mars 2007**

Ålder Län	Andel %		
	61-64	65 <sup>1)</sup>	>65
Stockholms	27	59	14
Uppsala	24	67	9
Södermanlands	24	72	4
Östergötlands	27	67	6
Jönköpings	24	69	7
Kronobergs	22	69	9
Kalmar	21	72	7
Gotlands	22	72	6
Blekinge	27	67	6
Skåne	27	63	10
Hallands	27	65	8
V Götalands	22	69	9
Värmlands	17	74	9
Örebro	27	67	6
Västmanlands	17	74	9
Dalarnas	23	69	8
Gävleborgs	20	73	7
Västernorrlands	20	77	3
Jämtlands	16	79	5
Västerbottens	17	77	6
Norrbottnens	18	75	7
Utland/okänd	4	16	80
Samtliga	24	67	9 (exkl. utland/okänd)
Samtliga	22	64	14 (inkl. utland/okänd)

1) inkl. 65 år + 1 mån



Tabell 4

**Nybeviljade ålderspensioner per förmånsgrupp, omfattning och åldersgrupp i mars 2007**

Ålder/Omf	Samtliga	PP	GARP	IP/TP	IP/TP/G	IP/TP/PP	IP/TP/PP/G
61-64	2 371	207		959		1 205	
100%	2 040	159		781		1 100	
75%	40			25		15	
50%	146	2		90		54	
25%	145	46		63		36	
65 <sup>1)</sup>	6 765	19	127	859	491	3 602	1 667
100%	6 685	19	127	828	491	3 559	1 661
75%	8			4		4	
50%	60			18		36	6
25%	12			9		3	
>65	1 466	9	68	234	655	399	101
100%	1 440	8	68	222	655	389	98
75%	2					2	
50%	18			10		5	3
25%	6	1		2		3	
Samtliga <sup>2)</sup>	10 602	235	195	2 052	1 146	5 206	1 768
100%	10 165	186	195	1 831	1 146	5 048	1 759
75%	50			29		21	
50%	224	2		118		95	9
25%	163	47		74		42	

1) inkl. 65 år + 1 mån

Tabell 5

**Antal byten av förmånsgrupp inom ÅP per åldersgrupp mellan februari och mars 2007**

Ålder	Till							Samtliga	
	Från		PP	GARP	IP/TP	IP/TP/G	IP/TP/PP		IP/TP/PP/G
61-64			1					30	31
	PP								
	G								
	IP/TP	1			22			313	336
	IP/TP/G								
	IP/TP/PP	1			5			22	28
	IP/TP/PP/G								
	<b>Samtliga</b>	<b>3</b>			<b>27</b>			<b>365</b>	<b>395</b>
65 <sup>1)</sup>	PP							72	99
	G				5				5
	IP/TP			16	121	551	37		725
	IP/TP/G						117		117
	IP/TP/PP			5		50	147		202
	IP/TP/PP/G						1		1
		<b>Samtliga</b>			<b>21</b>	<b>126</b>	<b>673</b>	<b>329</b>	
>65	PP							18	19
	G				10				10
	IP/TP			10	105	656	4		775
	IP/TP/G			8	2		166		176
	IP/TP/PP	1		9		39	53		102
	IP/TP/PP/G				3	55	4		62
		<b>Samtliga</b>	<b>1</b>		<b>27</b>	<b>120</b>	<b>768</b>	<b>228</b>	
Samtliga	PP	1						120	149
	G				15				15
	IP/TP	1		48	226	1 520	41		1 836
	IP/TP/G			8	2		283		293
	IP/TP/PP	2		19		111	200		332
	IP/TP/PP/G				3	55	5		63
		<b>Samtliga</b>	<b>4</b>		<b>75</b>	<b>246</b>	<b>1 806</b>	<b>557</b>	

1) inkl. 65 år + 1 mån

Tabell 6

**Antal byten av förmånsgrupp inom ÅP per kön och åldersgrupp mellan februari och mars 2007**

Ålder	Samtliga	Kvinnor	Män
61-64	395	166	229
65 <sup>1)</sup>	1 149	610	539
>65	1 144	567	577
Samtliga	2 688	1 343	1 345

Tabell 7

**Antal upphörda ÅP per kön och åldersgrupp mellan februari och mars 2007**

Ålder	Samtliga	Kvinnor	Män
<i>Återkallade</i>			
61-64	58	31	27
65 <sup>1)</sup>	1		1
>65	11	4	7
Samtliga	70	35	35
<i>Avlidna</i>			
61-64	29	12	17
65 <sup>1)</sup>	8	4	4
>65	359	124	235
Samtliga	396	140	256

1) inkl. 65 år + 1 mån