

Arbetslivets längd

– om studier, debutålder och utträdesålder

PENSIONS
MYNDIGHETEN

Arbetslivets längd – om studier, debutålder och utträdesålder

2011-10-10

Hans Olsson

Sammanfattning

En genomsnittlig svensk 15-åring kommer att gå tre år i gymnasiet och ta studenten. Ofta följs detta av åtminstone något eller några års studier. En stor del av ungdomarna avlägger någon typ av eftergymnasial examen. Det är då inte bara fråga om flerårig akademisk utbildning vid universitet och högskola – även en hel del av de kortare yrkesutbildningarna sker efter studentexamen.

I genomsnitt debuterar de unga i arbetslivet vid 22-23 års ålder. Då menas arbete av mer varaktigt slag. Arbete under kortare tid än halvtid och arbete enbart under feriemånader har räknats bort i beräkningen. Kvinnornas debutålder är nästan ett år högre än männens. Kvinnor ägnar sig numera i större utsträckning åt eftergymnasiala studier än män.

Debutåldern är inte nämnvärt högre nu än den var i senare delen av 1990-talet. Dessförinnan hade det skett en radikal höjning i debutåldern (på 2-3 år) som resultat av krisen i ekonomin i början av 1990-talet. Den ungdomsarbetslöshet som då bröt ut framkallade en utbildningsboom, bl.a. genom att gymnasieskolan blev treårig för alla utbildningar och att allt fler också sökte sig till skolan. Arbetsgivarna har anpassat sig till förändringarna genom att höja utbildningskraven.

Även efter 1990-talskrisen har det varit vissa konjunkturvariationer i debutåldern. Efter 2008 års finanskris steg debutåldern under 2009 och 2010. Under de närmast föregående högkonjunkturåren, 2007 och 2008, var debutåldern däremot den lägsta sedan tiden före 1990-talskrisen.

Det stor spridning i de individuella debutåldrarna. Inte förrän vid 27 års ålder har etableringen nått så långt att 75 procent har sysselsättning, den s.k. etableringsåldern. En del drar ut länge med studierna, och varvar dem kanske med arbete och studier utomlands. Ett problem som vuxit under de senaste åren är att andelen unga som varken studerar eller arbetar är hög. År 2009 var det 15 procent i åldern 20-25 år som varken studerade eller arbetade.

Vid 40-50 års ålder når arbetskraftsdeltagandet sin högsta nivå. Från 50-årsåldern börjar en långsam men så småningom snabbare nedgång att ske. Orsakerna är flera – till en början är det främst att individerna förtidspensioneras av hälsoskäl med hjälp av sjukersättning. Mot 65-årsåldern får även andra skäl, t.ex. önskan om mer fritid som äldre, en mer framträdande plats. Genomsnittåldern då människor lämnar arbetslivet – utträdesåldern – är ca 63 år, ett halvår högre för män och ett halvår lägre för kvinnor.

Utträdesåldern är påtagligt högre för personer med hög utbildning än för dem med lägre. Med hög utbildning följer i regel ett arbete som är mindre fysiskt påfrestande och ofta också ett som är mer stimulerande intellektuellt. Den stigande utbildningsnivån – inte minst hos 1940-talskullarna jämfört med tidigare generationer – har bidragit till att utträdesåldern stigit sedan 1990-talets mitt, även om ökningstakten har dämpats på senare tid.

Just vid 65 års ålder sjunker arbetskraftsdeltagandet kraftigt – denna ålder är sedan länge etablerad som ”pensionsåldern”. Det är visserligen inte så få som fortsätter att arbeta, ofta på deltid, trots att de tagit ut sin ålderspension. Vid 70 års ålder är det dock mindre än var tionde person som arbetar, oftast bara med små tidsmässiga arbetsinsatser. Andelen är här betydligt högre för män än för kvinnor.

Skillnaden mellan den genomsnittliga utträdesåldern och den genomsnittliga debutåldern är drygt 40 år. Detta tal är arbetslivets genomsnittliga längd för de 15-åringar som idag påbörjar sitt vuxna studie- och arbetsliv, och som år för år antas genomlöpa de genomsnittliga procenttal för arbetskraftsdeltagandet i olika åldrar som råder i nuläget (2010). Det är alltså fråga om arbetslivets förväntade längd i ett tänkt ”fortvarighetstillstånd” med konstant stuktur framöver i arbetskraftsdeltagandet.

De individer som nu är i 70-årsåldern och nästan helt lämnat arbetslivet har i verkligheten arbetat längre. De föddes omkring år 1940 och började oftast sin förvärvsaktivitet i mitten eller slutet av 1950-talet. Män födda 1940 kan uppskattas ha arbetat 43,5 år i genomsnitt.¹ Yngre generationer kommer kanske att arbeta under färre år, vilket man ju ännu inte kan veta så mycket om. Men redan vid 35 års ålder har t.ex. 60-talisterna tappat ca 2 arbetsår i förhållande till 40-talisterna, till följd av bl.a. längre utbildningstider, m.m. De skulle å andra sidan naturligtvis kunna återställa balansen genom att höja sin faktiska genomsnittliga utträdesålder med 2 år. Det reformerade allmänna pensionssystemet har konstruerats så, att de ekonomiska incitamenten för att arbeta längre är starkare än i det gamla folkpensions- och ATP-systemet.

Vad som trots allt är tämligen säkert är att yngre generationer kommer att åstadkomma ett större produktionsresultat än äldre generationer. Västlandsökningen genom produktivitetstillväxt i ekonomin har hittills många gånger kompensert för det bortfall av arbetstid som bl.a. de längre utbildningstiderna medfört. Just utbildningen har varit en av de allra viktigaste faktorerna bakom produktivitetstillväxten.

¹ För kvinnor är den historiska bilden formellt sett en annan. Äldre generationers kvinnor ägnade sig inte åt betalt förvärvsarbete i så stor utsträckning. De utförde i stället ett betydande oavlönat produktivt arbete inom hemmet och familjen. Sådant arbete registreras inte i den ekonomiska statistiken.

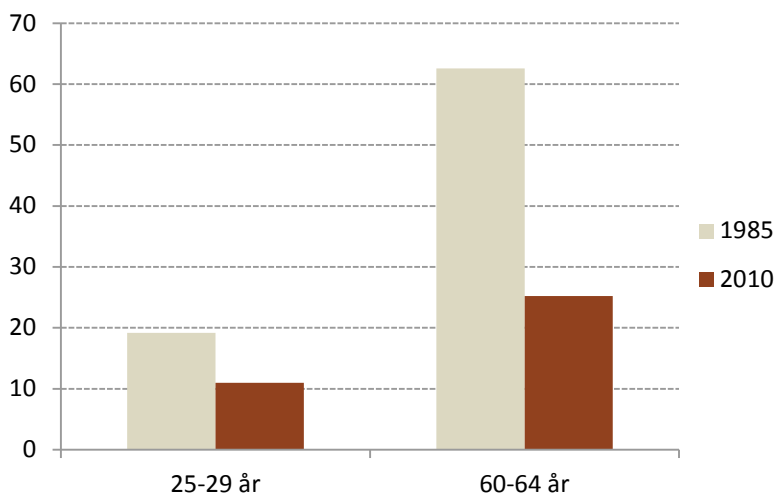
Utbildning som investering och konsumtion

Befolkningens utbildningsnivå är ojämförligt mycket högre nu än i äldre tider. Ökade kunskaper, allmänna och yrkesmässiga, har varit den viktigaste faktorn bakom den väldiga välståndsökning som långsiktigt ägt rum. Utbildningen har bidragit till en produktivitetstillväxt som många gånger om har kompenserat det för bortfall av arbetstid som de längre utbildningstiderna medfört.

För 25 år sedan saknade över 60 procent av befolkningen i de högre arbetskraftsåldrarna (60-64 år) utbildning utöver folk- eller grundskola. Nu är andelen nere i 25 procent. Bland människor i 25-29 års ålder är det endast 10 procent som saknar någon typ av gymnasieutbildning.

Andelar av befolkningen med enbart grundskoleutbildning 1985 och 2010

Procent



Källa: SCB:s utbildningsstatistik

Det finns naturligtvis en gräns där produktivitetsvinster av mer utbildning från en samhällsekonomisk synpunkt inte längre uppväger det minskade utbudet av arbetstid. Exakt var den gränsen går är svårt att säga. Mycket beror på i vilken grad den senarelagda debuten i arbetslivet leder till att också åldern för *utträdet* från arbetsmarknaden skjuts uppåt. Arbetskraftsdeltagandet i högre åldrar har ökat något under senare år, och den genomsnittliga utträdesåldern har stigit, som senare ska visas.

Men utbildning är inte bara en för samhällsekonomi värdefull ”produktionsfaktor”, utan även en investering i rent personliga konsumtionsförutsättningar. Dels skapas förutsättning för bättre framtida löneinkomster, dels kan utbildning också vidga möjligheterna till ett rikare liv på fritiden. Med denna utgångspunkt skulle det kunna försvaras att en del ungdomar ”slösar bort” gymnasieår i roliga studieprogram, som inte alltid leder till arbete inom ämnesområdet, för att i ett senare skede skaffa sig mer matnyttig yrkesutbildning. Längre utbildningstider kan i så fall ses som ett sätt att ta ut den potentiella välstånds-

ökningen i form av mer fritid (i bemärkelsen mindre förvärvsarbets-tid). Andra sätt har ju, i långt historiskt perspektiv, varit kortare veckoarbetstider, längre semester, lägre pensionsålder och ökade möjligheter till sjuk- och föräldraledighet.

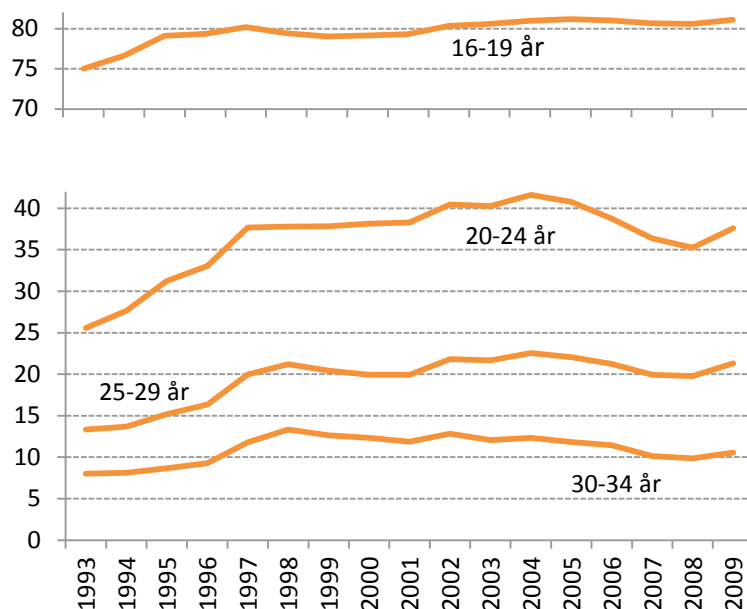
Utbildningstiderna är numera 13-14 år för de flesta yrken. Kunskapskraven växer. Att många arbeten förr kunde utföras med bara 6-7 års folkskola som bakgrund berodde delvis på att de unga fick yrkesutbildning hos arbetsgivaren. Stora industriföretag hade egna bra och välrenommerade yrkesskolor. Så är det av olika skäl inte längre, vilket har både för- och nackdelar. Det kan finnas skäl att ifrågasätta den tid det numera tar att nå en viss utbildningsnivå. En akademisk grundexamen kan teoretiskt sett avläggas vid 21-22 års ålder med spikrak karriär och utan värnpliktstjänstgöring. Att det i verkligheten oftast tar längre tid är, som antytts, inte enbart negativt. Det kan finnas fördelar med att varva teoretiska studier med praktisk arbetslivserfarenhet. Det har dock i flera sammanhang påpekats att genomströmningshastigheten i utbildningssystemet har blivit i lägsta laget.

Studiedeltagandets och sysselsättningsgradens utveckling

I alla åldrar ägnar sig större befolkningsandelar åt studier nu än förr. Men sett i ett 20-årigt perspektiv bakåt är det anmärkningsvärt att ökningen i studerandet i första hand skedde i samband med den svåra ekonomiska krisen i början av 1990-talet.

Andel studerande av befolkningen i olika åldrar 1993-2009

Procent



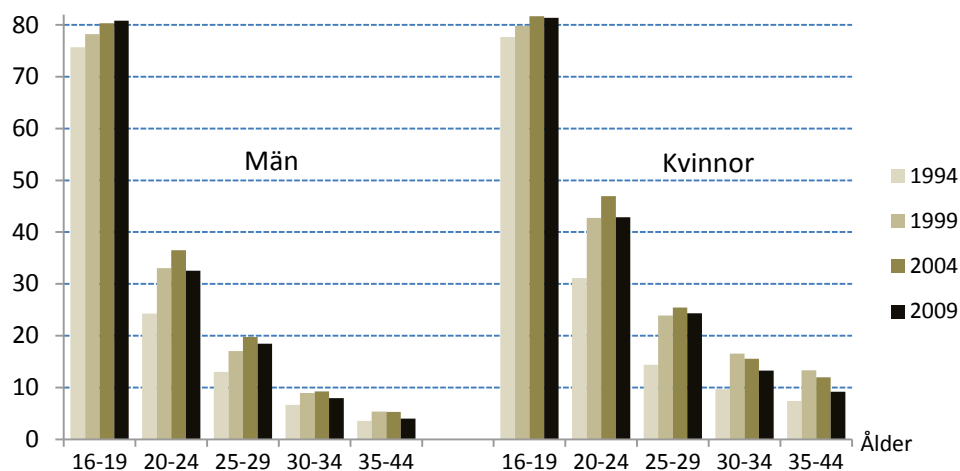
Källa: SCB:s utbildningsstatistik

Efter 1998, sedan krisen övervunnits, har den långsiktiga uppgångstrenden i studerandandelarna upphört – i åldersgruppen 30-34 år har studerandet t.o.m. sjunkit något.

Kvinnornas studiedeltagande är klart högre än männens i alla åldrar från 20 år och uppåt, se stapeldiagrammet nedan. I äldre tider, fram till 1980-talet, var det tvärtom – ett välbekant historiskt faktum.

Andel studerande män och kvinnor i olika åldrar 1994-2009

Procent



Källa: SCB:s utbildningsstatistik.

Kvinnor och män delar trenden mot minskat studiedeltagande sedan år 2004 – i alla åldrar utom gymnasieåldern.

1990-talskrisens betydelse

1990-talskrisen blev omvälvande för ungdomarna. En extrem högkonjunktur hade rått under slutet av 1980-talet, det fanns allmänt i samhället en känsla av ”prosperity forever” – en tro på evigt välstånd. Nästan alla som ville ha arbete fick ett. En del unga började tycka att utbildning inte var så viktigt. Förvärvsarbetet växte i omfattning, och det gällde inte bara deltidsarbete och feriearbete.

När ungdomsarbetslösheten sedan exploderade rasade sysselsättningsgraden i de yngre grupperna. Många lämnade arbetskraften i statistisk mening: de var i sak arbetslösa, men ansåg det vara lönlöst att aktivt söka arbete.

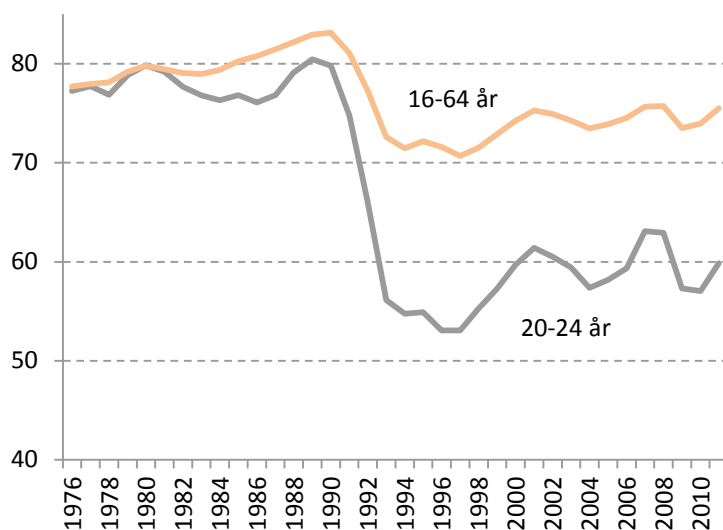
Ungdomsarbetslösheten medförde en utbildningsboom av en kraft som knappast skulle ha utvecklats vid en mindre dramatisk ekonomisk kris. Det blev arbetsgivarnas marknad och nästan omöjligt att få arbete med bara grundskola i ryggen. Gymnasieskolan gjordes treå-

rig för alla utbildningar. Andra åtgärder riktade sig till de något äldre, främst det s.k. kunskapslyftet. Med de stora svårigheterna att få arbete även efter gymnasiestudier blev det också naturligt att fler började studera på högskolenivå.

Krisen gav alltså upphov till förändringar i utbildningssystemen som delvis initierades av önskemålet att bereda ungdomarna en meningsfull sysselsättning. Dessa förändringar har i stort blivit bestående. Arbetsgivarna har anpassat sig genom att höja utbildningskraven.

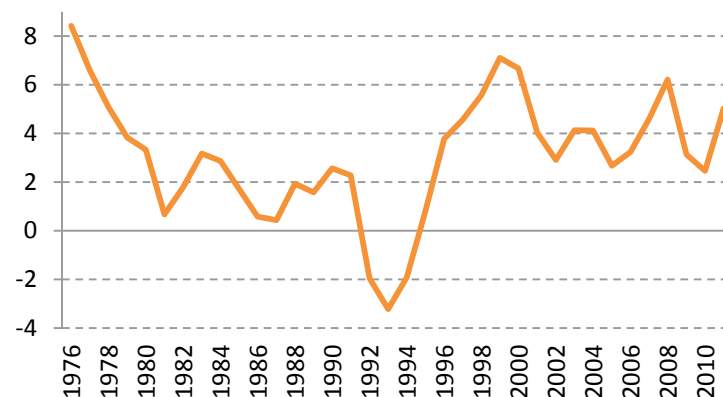
Andel sysselsatta i åldersgrupperna 20-24 år och 16-64 år

Procent av befolkningen



Andel sysselsatta 20-24 år, skillnad mellan män och kvinnor

Procentenheter av befolkningen



Källa: SCB: arbetskraftsundersökningar (AKU). För 2011 anges prognoser.

Sysselsättningsgraden i befolkningen har inte repat sig efter 1990-taskrisen, och särskilt inte i ungdomsgrupperna. Man kan också notera att skillnaden mellan män och kvinnor i åldern 20-24 år har varit större under alla år sedan 1996 än den var under 1980-talet, i

genomsnitt över 4 procentenheter mot 2 procentenheter.² Denna ökade skillnad speglar antagligen den höjda studerandegraden bland kvinnor, men det kan vara osäkert vad som är hönan eller ägget i sammanhanget.

Andelen av befolkningen i åldern 20-24 år (i genomsnitt för könen) med någon form av arbete var år 1990 ca 80 procent och är nu nere under 60 procent. Bakom denna sysselsättningsgrad döljer sig dessutom ett omfattande deltidsarbete på mindre än halvtid, som till stor del härrör från studerande, och en koncentration av arbetsinsatserna till feriemånaderna:

	1990	2000	2010	2011 prog.
Sysselsättningsgrad 20-24 år, %	79,8	59,7	57,1	59,9
– mer än 19 tim/vecka	76,9	52,6	47,9	50,5
– mer än 19 tim/vecka, feb-maj och sept-nov	74,6	49,1	44,6	47,0

Konjunkturvariationer även efter 1990-talskrisen

Arbetsmarknadskonjunkturerna har fortsatt att återspeglas i studerandet även efter 1990-talskrisen. Lågkonjunkturer som följde på den s.k. IT-kraschen i början av 2000-talet medförde sålunda en temporär uppgång i studieintresset, naturligt nog med viss tidsfördröjning. När konjunkturer därpå förbättrades och det blev lättare att få jobb, skedde åter en tillbakagång i studerandet. Efter den finanskris som bröt ut 2008 steg studerandeandelarna i alla åldrar under 2009.

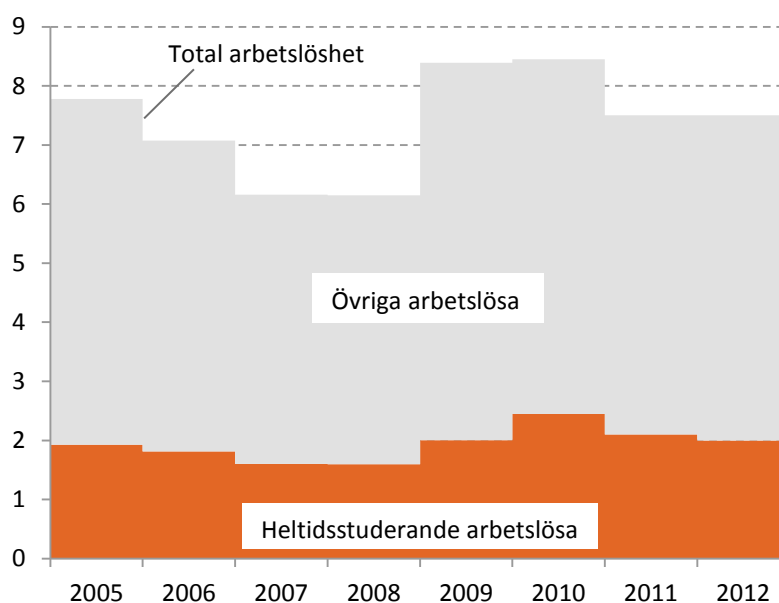
Det finns en eftersläpning i arbetsmarknadskonjunkturer i förhållande till de vanligaste indikatorerna på det allmänna konjunkturläget. Den rekordartade BNP-ökningen på 5,7 procent år 2010 motsvarades av en tillväxt i antalet sysselsatta på relativt blygsamma 1,1 procent. Denna ökning var otillräcklig för att ge en minskning i arbetslösheten, som fortsatte att stiga något. Den kraftiga produktionsökningen kunde alltså inledningsvis mötas med höjt resursutnyttjande i företagen och med ökad medelarbetstid för de anställda.

År 2005 gjordes en förändring i arbetsmarknadsstatistiken som innebar att heltidsstuderande som skulle velat arbeta räknas in i arbetskraften och därmed också i arbetslösheten. En faktor som – utöver högre resursutnyttjande och personalens ökade medelarbetstid – hindrade arbetslösheten att sjunka 2010, var att det skedde en ökning i de heltidsstuderande arbetslösa.

² Man kan också notera en starkare kortsiktig konjunkturkänslighet för männen än för kvinnorna. Under 1990-talskrisen värsta år var skillnaden mellan mäns och kvinnors sysselsättningsgrader t.o.m. negativ. Män är i mycket större utsträckning än kvinnor anställda i den konjunktur känsliga privata industrin, m.m.

Arbetslösheten med fördelning på heltidsstuderande arbetslösa och övriga arbetslösa

Procent av arbetskraften



Källor: SCB och Konjunkturinstitutet i augusti 2011.

Det omvända sambandet mellan intresset för studier och arbetsmarknadsläget ger tydliga avtryck i den nya arbetslöshetsstatistiken. De heltidsstuderande arbetslösa är en konjunkturskärslig grupp. År 2009 var över 700 000 personer studerande på heltid, och av dessa rubriceras nära 100 000 som arbetslösa. År 2010 var andelen arbetslösa av de heltidsstuderande ännu större och andelen heltidsstuderande av de arbetslösa likaså ännu större. Den konjunkturrella mekanismen är komplicerad. Det övergripande sambandet är att fler studerande lyckas få ett åtrått arbete när det är högkonjunktur. Å andra sidan kan det tänkas att det i högkonjunktur är fler studerande som anser det vara mödan värt att uppträda som arbetsökande. Det senare kan förklara att antalet heltidsstuderande arbetslösa växte kraftigt 2010, trots att den totala sysselsättningen steg och att den övriga arbetslösheten gick tillbaka något.

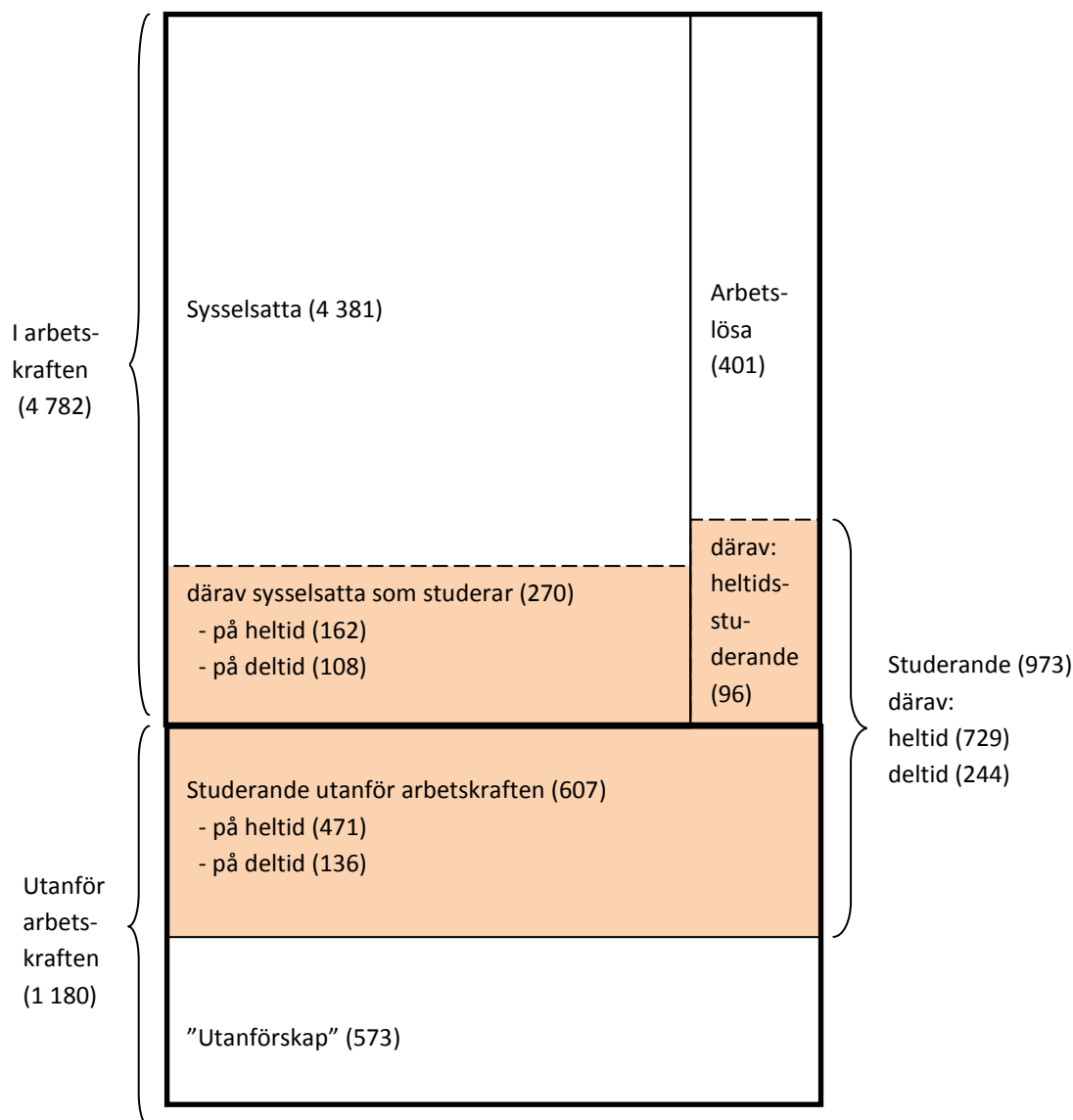
Genom att de heltidsstuderande arbetslösa nu inkluderas i arbetslöshetsmättet blir ungdomsarbetslösheten naturligtvis strukturellt sett hög. I åldersgruppen 15-24 år är arbetslösheten ungefär 25 procent av arbetskraften, vilket är ett närmare dubbelt så högt tal som med den äldre arbetslöshetsdefinitionen.

Studerande i och utanför arbetskraften

Genom den ovan nämnda förändringen i arbetsmarknadsstatistiken år 2005 kom en ny grupp in i arbetskraften, de heltidsstuderande arbetssökande. Dessa hörde tidigare hemma som heltidsstuderande utanför arbetskraften. Det finns även ett stort antal studerande, som genom att parallellt förvärvsarbeta räknas som sysselsatta. Sysselsättningen behöver inte ha stor omfattning, och studierna kan vara på hel- eller deltid. Denna grupp, syssel-

satta som studerar, bestod år 2009 av 270 000 personer, över en fjärdedel av det totala antalet studerande (ca 970 000). Inbegripet de nära 100 000 heltidsstuderande arbetslösa, ingick därmed närmare 40 procent av de studerande i den totala arbetskraften.³

Sysselsatta, arbetslösa och studerande år 2009, åldersgruppen 16-64 år
1000-tal personer inom parentes



Källor: bearbetningar av SCB:s arbetskraftsundersökningar(AKU) och utbildningsstatistik. Observera att rutorna inte står i exakt proportion till resp. grupperns storlek. Observera också att en del av siffrorna inte finns i de respektive statistikgrenarna, utan framkommit genom egna härledningar.

³ Rimligen finns bland de som klassats som arbetslösa ett antal *deltids*studerande personer. För dessa finns ingen särredovisning. I det anslutande blockdiagrammet hamnar dessa tekniskt sett som deltidstuderande utanför arbetskraften. Detta innebär att antalet i ”utanförskap” underskattas.

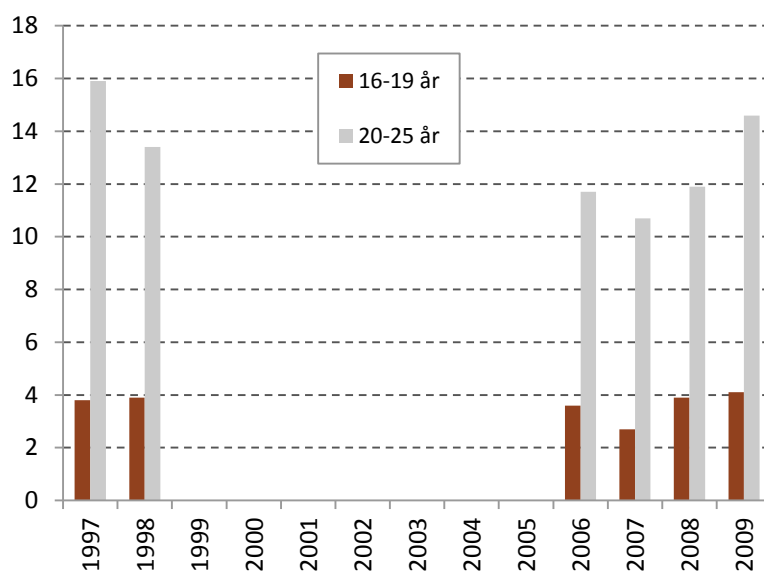
Beräkningarna i blockdiagrammet ovan lämnar närmare 600 000 personer i ”utanförskap”, i den meningen att de inte är sysselsatta, arbetslösa eller studerande. Gruppen består till stor del av personer med sjukersättning (dvs. förtidspensionärer) eller med andra typer av pension före 65 års ålder. Här finns också personer som är arbetssökande men inte tillräckligt aktiva för att klassificeras som arbetslösa enligt definitionen i arbetsmarknadsstatistiken; vidare hemarbetande, m.fl. Diagrammet avser befolkningsgruppen 16-64 år – det har saknats lättåtkomliga data för att göra det för t.ex. gruppen 20-34 år, vilket annars hade varit önskvärt.

Unga som varken arbetar eller studerar

För ungdomar är ”utanförskapet” oftast av annat slag än den förtidspensionstillvaro som dominerar för hela den förvärvsaktiva åldern 16-64 år. Ungdomsstyrelsen och Tema-gruppen Unga i arbetslivet har vid flera tillfällen uttryckt oro för att unga som varken arbetar eller studerar blir allt fler.⁴ Mellan 2007 och 2009 steg antalet sådana personer i åldern 16-25 år med 48 procent till 126 300. I åldern 20-25 år är det 15 procent av som varken arbetar eller studerar. En del av dem har stöd i olika former från samhället, däribland arbetsmarknadsåtgärder, aktivitetsersättning och kommunalt stöd.⁵ För så många som var tredje saknas dock uppgift om någon försörjning eller aktivitet.

Andel av befolkningen 16-19 år och 20-25 år som varken arbetar eller studerar

Procent



Källa: Temagruppen unga i arbetslivet 2011:4. För åren 1999-2005 och saknas ännu uppgifter.

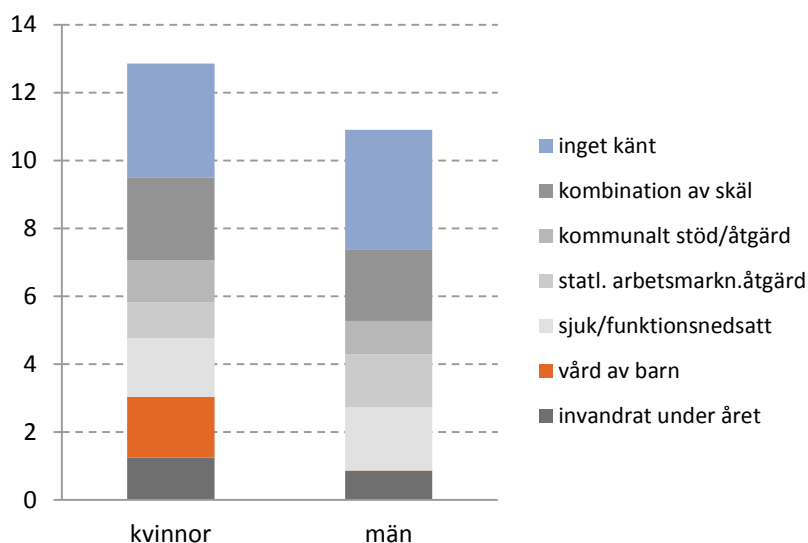
⁴ Den senaste rapporten är ”I spåren av den ekonomiska krisen”, 2011:4.

⁵ Gruppen definieras som personer som under ett år *inte* mottagit studiemedel, varit registrerade på utbildning, deltagit SFI-undervisning mer än 60 timmar, haft inkomst över ett basbelopp eller arbetspendlat till Norge/Danmark.

Det ska påpekas att andelen unga som inte studerar eller arbetar har varit hög även vid tidigare tillfällen. Detta gällde 1997 och 1998, alltså åren i slutet av 1990-talskrisen.

Andelen unga kvinnor som varken arbetar eller studerar är högre än andelen för unga män. Detta kan emellertid ha ett par särskilda orsaker. Den ena är att fler kvinnor än män invandrar, och personer som nyligen invandrat har av delvis naturliga skäl inte hunnit etablera sig i arbets- eller studielivet. Den andra – och viktigare – orsaken är att kvinnor i utanförskapsgruppen i viss utsträckning ägnar sig åt omvårdnad av barn utan ersättning från föräldraförsäkringen överstigande ett basbelopp. Det kan parentetiskt nämnas att motsvarande antal män i åldern 20-25 år var 29 stycken år 2008 och deras andel kan inte urskiljas i det följande stapeldiagrammet. Frånräknas nyinvandrade och personer som vårdar barn blir andelen som varken studerar eller arbetar i åldersgruppen 20-25 år nästan exakt lika hög för kvinnor och män.⁶

Andel år 2008 av befolkningen 20-25 år som varken arbetar eller studerar, med fördelning på aktivitet
Procent



Källa: Temagruppen unga i arbetslivet 2011:1. Observera att ingen av de redovisade aktiviteterna resulterat i en årsinkomst över 41 000 kronor (ett prisbasbelopp)

Utanförskapet tycks i många fall kunna vara långvarigt. Av de som år 2008 varken arbetade eller studerade stod år 2009 fortfarande 65 procent utanför arbete eller studier. Eftersom den totala arbetslösheten fortfarande steg något 2010 är det inte otänkbart att även antalet ungdomar som varken arbetar eller studerar steg ytterligare. Det saknas i detta avseende ännu uppgifter för 2010.

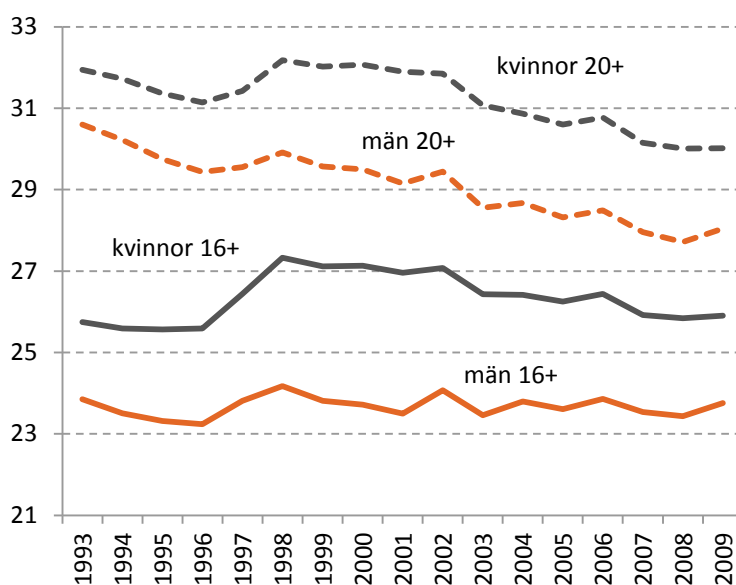
⁶ Det kan naturligtvis tänkas att unga kvinnor som vårdar barn skulle ha befunnit sig i någon annan utanförskapskategori om de inte haft barn.

De studerandes medelålder

De studerandes medelålder har sjunkit sedan 1998, särskilt om man från medelvärdesberäkningen exkluderar personer i åldern 16-19 år, dvs. i huvudsak gymnasieungdomarna. På liknande sätt som påvisats i fråga om studiedeltagandet framträder också i de studerandes medelålder vissa konjunkturella variationer. Om det är högkonjunktur på arbetsmarknaden har man rimligen intresse av att klara av studierna snabbare än om det är svårt att få arbete.

Det är anmärkningsvärt hur mycket medelåldern på de studerande även långsiktigt har sjunkit sedan de svåra åren i slutet av 1990-talskrisen.

De studerandes medelålder, kvinnor och män, 16 år och äldre, respektive 20 år och äldre



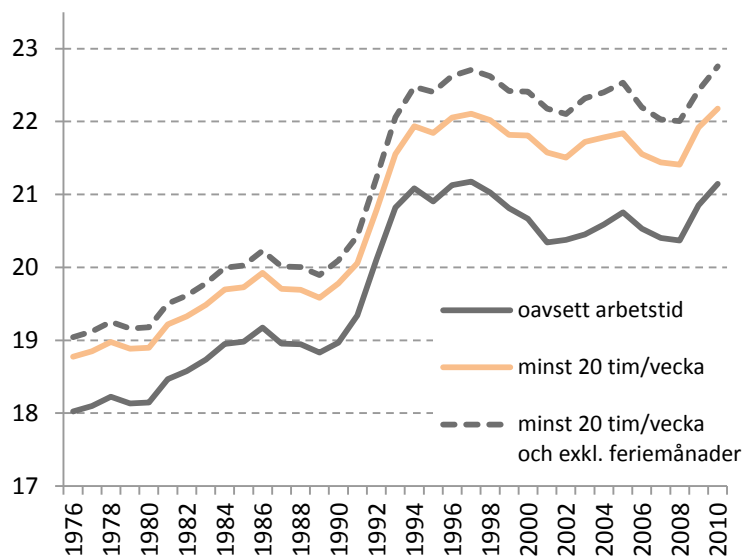
Källa: bearbetningar av SCB:s utbildningsstatistik. I dessa beräkningar av medelåldern har gjorts justeringar för att rensa bort effekter av att olika årskullar är olika stora.

Debutåldern i arbetslivet

Medelåldern för de studerande säger egentligen ingenting om åldern då människor i genomsnitt debuterar på arbetsmarknaden. De studerandes medelålder kan ju t.ex. stiga samtidigt som de studerandes antal sjunker. Det är enbart de studerandes medelålder som ovan har räknats fram.

Den genomsnittliga debutåldern⁷ i arbetslivet kan år 2010 beräknas ha varit 22,8 år om man ställer kravet att arbetet ska vara på minst halvtid och inte bara utgöra feriearbete. Detta är i nivå med vad som beräknats för det tidigare toppåret 1997. Under de konjunkturellt bästa åren under det senaste decenniet var debutåldern nere i ca 22 år. Fram till 1990-talskrisen var debutåldern betydligt lägre än så, fastän långsiktigt sakta stigande.

Debutåldern i arbetslivet, båda könen



Utgångspunkten för beräkningen är personer som vid 40 års ålder finns med i arbetskraften, som sysselsatta eller som arbetslösa. Vid den åldern är väl över 90 procent med i arbetskraften, kvinnor bara i obetydligt lägre utsträckning än män..

Beräkningen sker med hjälp av statistik över arbetskraftsdeltagandet under beräkningsåret, i successivt lägre åldrar än 40 år. Debutåldern är den ålder då människor debuterar i arbetslivet om det givna årets förvärvsmönster i olika åldrar förblir konstant.

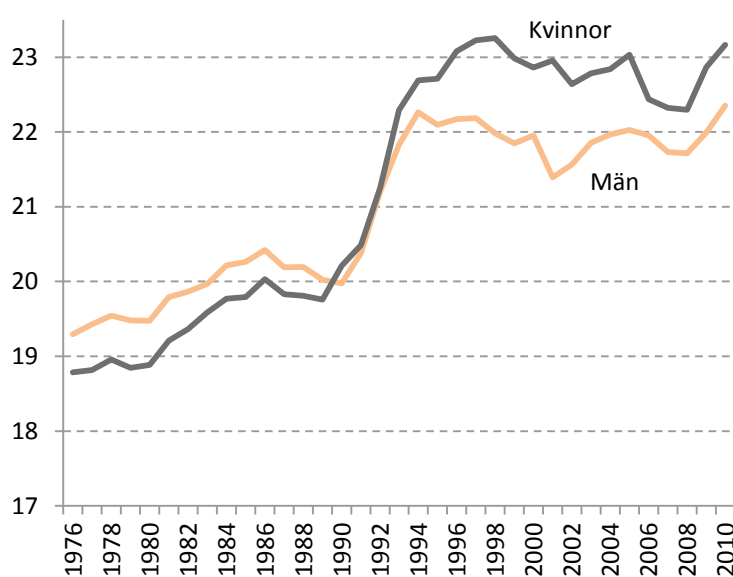
Beräkningstekniken är en variant på metoden som används för att beräkna återstående medellivslängd i befolkningsstatistiken och att beräkna utträdesåldern, såsom visas i det följande. Här tillämpas metoden så att säga ”baklänges”. Det finns vissa problem. I befolkningsstatistiken är död ett irreversibelt tillstånd, medan personer från ett år till ett annat både kan gå in i och gå ur arbetskraften. Det är en starkt förenklad genomsnittsbild av etableringsprocessen som används. Studerande kan exempelvis tidvis arbeta heltid och tidvis vara utanför arbetskraften, och då är det knappt meningsfullt att tala om en debutålder ens i det enskilda fallet – det kan bli flera debuter. Det bör dock påpekas att en person som blir arbetslös efter att tidigare ha förvärvsarbetat stannar kvar i arbetskraften. Likaså

⁷ För en närmare beskrivning av beräkningsmetoden än den som ges nedan, se ”Hur länge arbetar vi i Sverige?”, Försäkringskassan Analyserar 2007:6.

är en föräldraledig eller sjukskriven person (med bakomliggande anställning) kvar i arbetskraften.

Personer som på grund av sjukdom får förtidspension (från 2003 sjuk- eller aktivitetsersättning) lämnar däremot arbetskraften, men de har i de flesta fall vid någon tidigare tidpunkt debuterat i arbetslivet. Personer som förtidspensionerats (motsvarande) har därför adderats till arbetskraften. De betraktas som etablerade; det är bara det att de redan har trätt ut från arbetslivet. Justeringen är inte helt obetydlig. Debutåldern blir 0,3 å 0,4 år högre än om justeringen inte görs.⁸

Debutåldern i arbetslivet för kvinnor och män, avseende arbete minst 20 tim/vecka och exkl. feriemånader



Källa: Bearbetningar av SCB:s arbetskraftsundersökningar (AKU). Med ”exkl. feriemånader” avses februari-maj och september-november under respektive år.

Kvinnornas debutålder är nära ett år högre än männens. Kvinnornas högre studiedeltagande är en viktig faktor bakom detta. Före år 1990 var det tvärtom: männen hade högst debutålder, ett uttryck för att männen då studerade i större utsträckning än kvinnorna.

Att debutåldern är högre nu än förr återspeglar naturligtvis till största delen en önskvärd utveckling mot ökad utbildning. Samtidigt verkar det dock som ett problem att debutåldern, liksom sysselsättningsgraden i de yngre grupperna, är så påtagligt konjunkturkänslig. Det förefaller som om studier ibland, särskilt i dåliga tider, bedrivs som ett andrahandsalternativ till arbete. Detta slags studier är kanske inte alltid så produktiva samhälls-

⁸ Att den blir högre beror på att de flesta förtidspensioneringar sker *efter* den genomsnittliga debutåldern.

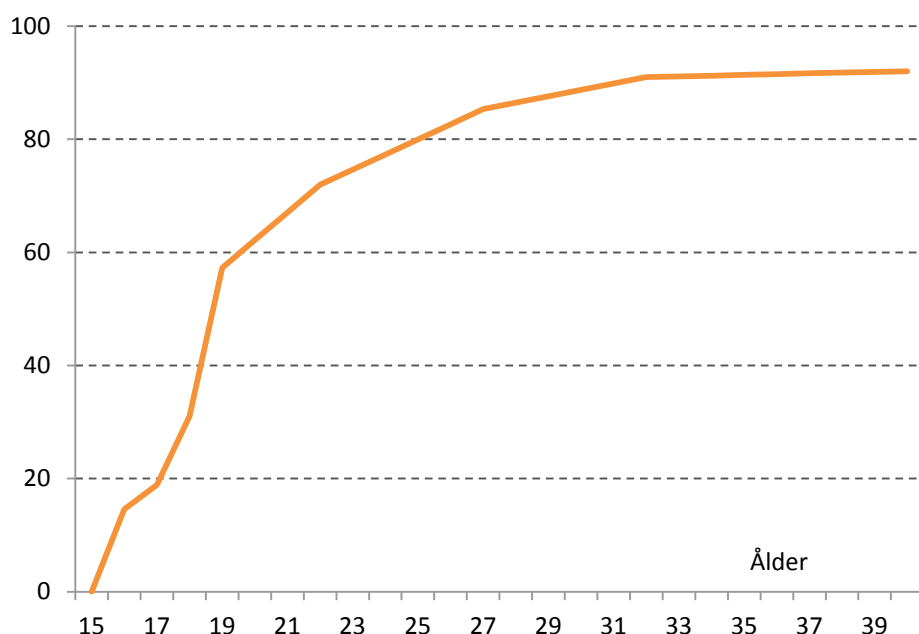
ekonomiskt sett. Å andra sidan är även sådant studerande rimligen bättre än total överksamhet.

Etableringsåldern

Beräkningarna av debutåldern baseras på den typ av kurva som visas nedan. En liknande typ av kurva används av SCB för att beräkna *etableringsåldern*, ett mått som ofta citeras. En viktig skillnad i förhållande till de här gjorda debutåldersberäkningarna är att SCB använder andelen sysselsatta, inte andelen i arbetskraften. I arbetskraften ingår som nämnts även arbetslösa, och en kurva för sysselsättningen hamnar på en lägre nivå.

Arbetskraftsdeltagande i olika åldrar 2009

Procent av befolkningen



Etableringsåldern var 27 år under 2009, således betydligt högre än den beräknade debutåldern (se ovan). SCB har ett relativt strängt krav på att etablering ska anses ha skett, nämligen den ålder när 75 procent av befolkningen är sysselsatt.

Etableringsåldern påverkas relativt kraftigt av konjunktursvängningar. Sysselsättningsgraden växer med stigande ålder och når i 35-40-årsåldern sin i stort sett högsta nivå. Där ligger den sedan kvar fram till 50-årsåldern (då den åter börjar minska till följd av ökande förtidspensioneringar, m.m.). Nivån 75 procent nås någonstans i intervallet 25-29 år. Redan då har emellertid kurvan börjat bli ganska flack. Detta betyder att en liten förskjutning i kurvans nivå, t.ex. vid en konjunkturförändring, kan leda till stora förändringar i den ålder då 75-procentkriteriet skär kurvan. Som ett extremt exempel kan nämnas att

etableringsåldern för kvinnor under det sysselsättningsmässigt dåliga året 1997 var hela 31 år medan den nu är nere i 27 år.⁹

Etableringsåldern visar på det stora ”utanförskap” som förekommer i ungdomsgrupperna. Från en annan synpunkt är dock kriteriet 75 procent dock högt valt. Inte i någon ålder når sysselsättningsgraden över 86-87 procent. Hade man satt etableringskravet så högt hade etableringsåldern faktiskt inte alls kunnat bestämmas. SCB:s beräkningar av *inträdesålder* är stabilare och ger lägre resultat. Där dras gränsen i stället vid 50 procents sysselsättningsgrad, och inträdesåldern är nu ca 20 år.

Utträdesåldern

Med högre utbildning följer genomsnittligt sett en högre ålder då människor lämnar arbetslivet. Detta beror till stor del på att högutbildade oftast har arbeten som är mindre fysiskt krävande och att de därför inte behöver förtidspensioneras av hälsoskäl. Högre utbildning innebär i regel också att arbetet är mer intellektuellt stimulerande. Pensionsmyndigheten har beräknat¹⁰ att personer födda 1939 med olika utbildningsnivåer genomsnittligt lämnade arbetslivet vid följande åldrar:

Förgymnasial utbildning	61,7 år
Gymnasieutbildning kortare än 3 år	62,5 år
Gymnasieutbildning 3 år	62,9 år
Eftergymnasial utbildning kortare än 3 år	63,2 år
Eftergymnasial utbildning 3 år eller längre	63,5 år
Forskarutbildning	65,0 år

Den genomsnittliga åldern då de sysselsatta lämnade arbetslivet – den s.k. utträdesåldern – var 63,1 år under 2010. Utgångspunkten för beräkningen är personer som vid 50 års ålder finns med i arbetskraften, som sysselsatta eller arbetslösa. Vid den åldern är de flesta med, närmare 90 procent, och numera med tämligen små skillnader mellan könen. De som genom t.ex. sjukersättning (förtidspension) slutat arbeta *före* 50 års ålder ingår alltså inte. Om man inräknar även yngre personer som förtidspensionerats, blir därför pensionerings-/sjukersättningsåldern då betydligt lägre.¹¹

Beräkningen sker med hjälp av statistik över arbetskraftsdeltagandet i successivt högre åldrar efter 50 år. Utträdesåldern ett givet år är den ålder då människor skulle lämna arbetskraften *om det givna årets förvärvsmönster i olika åldrar förblir konstant*. Arbetsmarknaden kan lämnas, förutom genom sjukersättning, med hjälp av tjänstepension, avgångsvederlag eller på annat sätt.¹²

⁹ Se t.ex. Ungdomsstyrelsen, ”Ung idag 2011”.

¹⁰ Se t.ex. skriften ”Pensionsåldern” (2011)

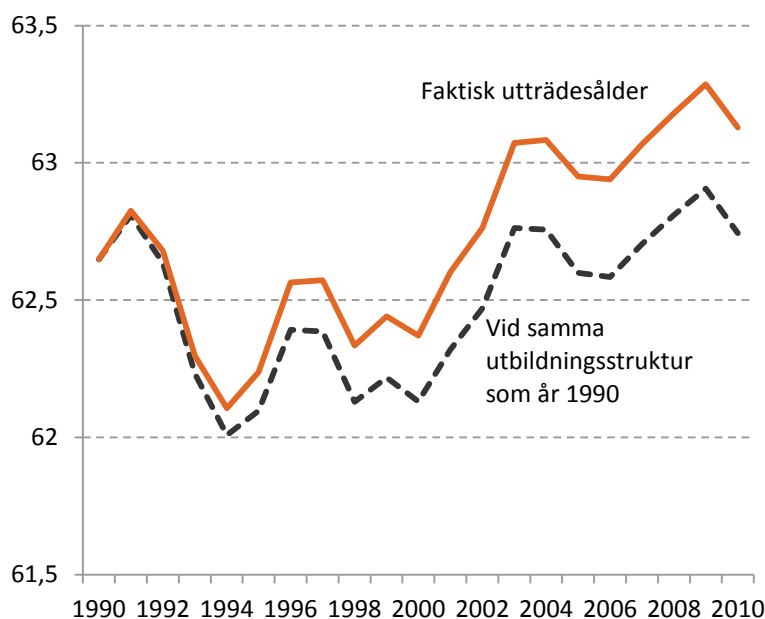
¹¹ Se Pensionsmyndighetens skrift ”Medelpensioneringsålder och utträdesålder 2010” (2011)

¹² En utförligare redovisning av beräkningsmetoden och olika reservationer finns i Försäkringskassans skrift ”Genomsnittlig pensionsålder i de nordiska länderna” Analyserar 2006:11.

Det kan nämnas att om långtidssjukskrivna (under längre tid än ett halvår) likställs med förtidspensionerade personer, dvs. anses ha lämnat arbetskraften, så blir utträdesåldern bara marginellt lägre, 1 à 2 månader.

När det gäller personer som är äldre än 65 år avser arbetskraftsdeltagandet ofta tillfälliga arbeten och arbeten med kort arbetstid per vecka eller månad.¹³ I beräkningen har därför arbetskraftsdeltagandet reducerats med hänsyn till uppgifter om deras genomsnittliga medelarbetstid.¹⁴

Utträdesåldern från arbetslivet och utbildningsstrukturens betydelse



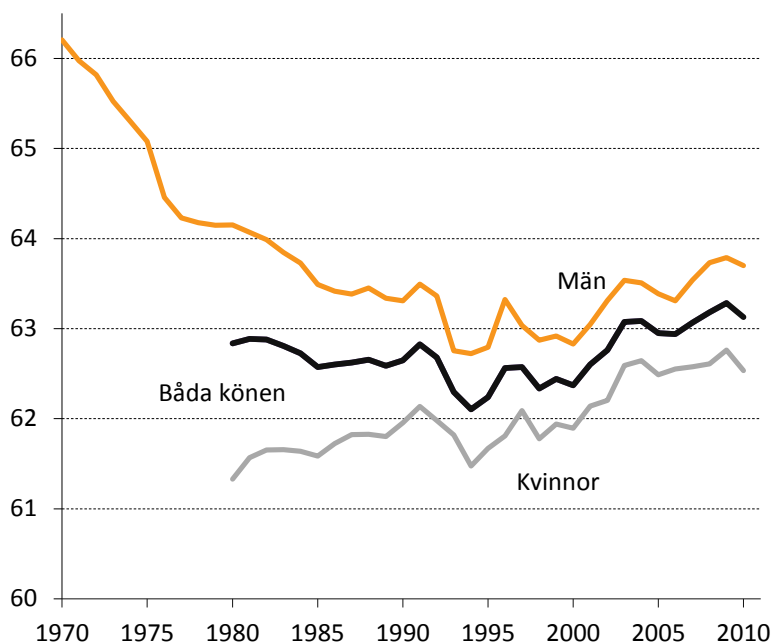
Källa: Bearbetningar av SCB:s arbetskraftsundersökningar (AKU).

En stor del av höjningen i utträdesåldern under senare år beror (utöver effekter av förändrad utbildningsstruktur) på att ålders- och tjänstepensioneringarna före 65 års ålder har minskat. Det rör sig främst om personer som pensioneras på arbetsgivarens egen bekostnad eller genom avtalspension, således utan ”förtida uttag” av ålderspension från det allmänna systemet. Exempelvis har vissa kommunalanställda som tidigare hade avtalsenlig pensionsålder 63 år fått denna höjd till 65 år, vilket är en faktor bakom den höjda utträdesåldern särskilt för kvinnor.

¹³ I arbetskraftsundersökningarna räcker det med en timmes arbete under den s.k. mätveckan för att registreras i arbetskraften.

¹⁴ Medelarbetstiden sjunker ofta även i åldern 60-65 år, och det skulle kunna vara motiverat att göra en motsvarande reduktion där också.

Utträdesåldern för kvinnor och män



Källa: Bearbetningar av SCB:s arbetskraftsundersökningar (AKU).

Minskningen i tjänstepensionering kan kanske inte gå så mycket längre: andelen 60-64-åringar med ålders- och tjänstepension uppgick till 11 procent år 2004.¹⁵ Om trenden mot höjd utträdesålder ska fortsätta i framtiden behöver detta främst ske genom ytterligare minskning i andelen personer med sjukersättning (förtidspensionärer) och genom att fler arbetar bortom 65 års ålder, den ålder som ännu så länge är väl förankrad i det allmänna medvetandet som ”pensionsåldern”.

Arbetslivets längd

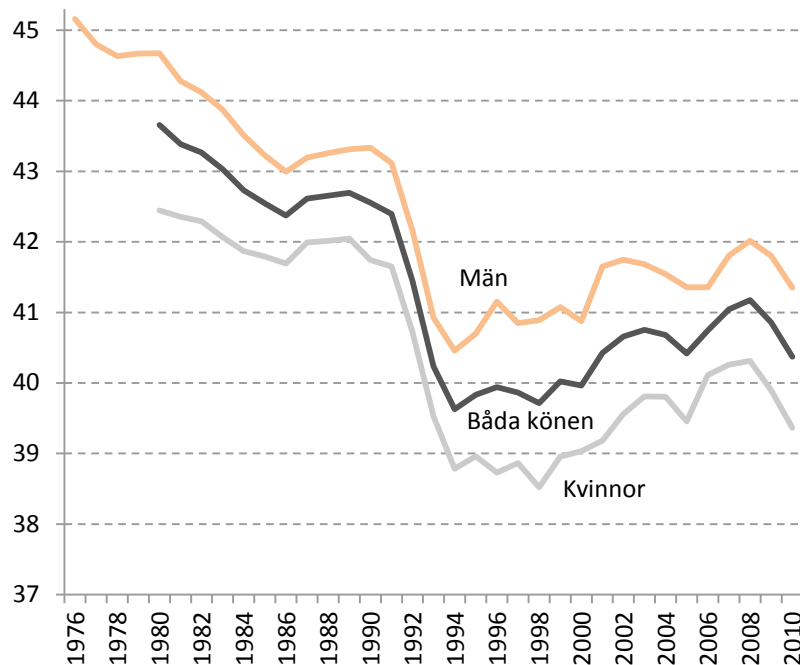
Skillnaden mellan utträdes- och debutåldrarna utgör en uppskattning av arbetslivets genomsnittliga längd. Resultatet för år 2010 blir 40,3 år. För män är arbetslivet ungefär ett år längre och för kvinnor ungefär ett år kortare. Sett över tiden är arbetslivet kortare nu än för 25 år sedan. År 1980 kan det uppskattas ha varit 43,7 år. Det har emellertid skett en viss uppgång sedan mitten av 1990-talet, vilket är ett resultat av att utträdesåldern har stigit något.

En relativt kraftig nedgång skedde dock 2010, som en kombinerad effekt av att utträdesåldern sjönk och debutåldern steg.

¹⁵ Att beräkningarna stannar vid år 2004 beror på att SCB efter omläggningen av arbetskraftsundersökningarna (AKU) år 2005 inte längre redovisar detta slags uppgifter.

Arbetslivets längd för kvinnor och män

År per förvärvsaktiv



Källa: Bearbetningar av SCB:s arbetskraftsundersökningar (AKU). Arbetslivets längd är skillnaden mellan ovan redovisade utträdes- och debutåldrar, den senare beräknad för minst 20 tim/vecka och exkl. feriemånader.

Man måste vara försiktig om man t.ex. i pensions-sammanhang vill säga något om hur långt ett ”typiskt” arbetsliv är. Det är inte bara det att beräkningarna för utträdes- och debutåldrarna var för sig innehåller osäkerhetsmoment. Frågan är också för vilken grupp personer beräkningen skall anses gälla. De som lämnar arbetslivet i dag började arbeta tidigare än ungdomarna gör nu, och har alltså haft ett längre arbetsliv. Hur länge ungdomarna kommer att arbeta är givetvis okänt. Vad beräkningen anger är arbetslivets längd i ett ”fortvarighetstillstånd”, där mönstren för både utträdet och inträdet förblir konstanta i ett långt framtidsperspektiv.¹⁶ Beräkningarna avser principiellt personer som är 15 år under beräkningsåret, och livet ut följer det genomsnittliga åldersmönster för in- och utträde som råder under det aktuella året.

Det ska också påpekas att den mindre del av befolkningen som aldrig i någon signifikant omfattning etablerar sig på arbetsmarknaden inte ingår i skattningarna. Det genomsnitt-

¹⁶ Det är samma slags abstrakta fortvarighetstillstånd som förutsätts i de beräkningar av befolkningens medellivslängd som vanligen publiceras. Likaså är det ett sådant fortvarighetstillstånd som förutsätts vid beräkningen av ålderspensionssystemets s.k. omsättningstid, vilken är en delkomponent i det balanstal som avgör om systemets automatiska underskottsbalansering skall utlösas. Se närmare t.ex. Pensionsmyndighetens Orange rapport 2010.

liga arbetslivet för befolkningen som helhet är därför något kortare. År 2010 var den genomsnittliga årsarbetstiden för de sysselsatta drygt 1 600 timmar. Arbetslivets längd kan således även uttryckas i timmar, det blir 65 000 timmar.

Att beräkna hur långt arbetslivet *faktiskt* varit för generationer som avslutat sin förvärvsverkssamma tid är en osäker hantering. De som år 2010 var 70 år gamla föddes 1940 och debuterade i många fall på arbetsmarknaden i senare halvan av 1950-talet, innan det fanns några arbetskraftsundersökningar. Och en del av dem har ännu inte slutat sitt arbetsliv.

I Socialförsäkringsboken 2000 från dåvarande Riksförsäkringsverket redovisades några uppskattningar av livsarbetstiderna för några faktiska generationer. Härvid användes sporadiskt förekommande källor avseende tiden före arbetskraftsundersökningarna: folk- och bostadsräkningar, nationalräkenskaper, ekonomisk-historisk litteratur, m.m. Slutsatsen blev att varje ny generation män födda efter 1920 förvärvsarbetat kortare tid än föregående generationer. Livsarbetstiden för män födda 1935 uppskattades exempelvis ha varit 10 procent kortare än för män födda 1920, inklusive även effekterna av färre arbetstimmar per år.¹⁷

Minskningen i livsarbetstid har mer än väl kompenseras av att varje generation har åstadkommit ett större produktionsvärde per arbetad timme än föregående generationer. Detta är en följd av stigande produktivitet, i sin tur resultat av förbättrad utbildning, teknisk utveckling m.m. I Socialförsäkringsboken 2000 formulerades det så här: ”varje generation har vid 50 års ålder åstadkommit ett nästan lika stort produktionsvärde som den 15 år äldre generationen gjorde under hela sitt förvärvsverkssamma liv.” Ekonomins tillväxtpotential har till en del tagits ut i ökad fritid – men bara till en mindre del.

De generationer som är födda i mitten av 1940-talet och senare kommer kanske att fortsätta att åstadkomma ett mindre antal livsarbetstimmar i förvärvsarbete än vad äldre generationer gjort. De som är födda på 1960-talet kommer troligen att arbeta mindre än 40-talisterna. Den förlängda genomsnittliga utbildningstiden är en viktig orsak. 60-talisterna har redan vid 35 års ålder tappat ca 2 arbetsår i förhållande till 40-talisterna. De skulle naturligtvis kunna återställa balansen genom att höja sin faktiska genomsnittliga utträdesålder med 2 år.

Det reformerade allmänna pensionssystemet har konstruerats så, att de ekonomiska incitamenten för att arbeta längre är starkare än i det gamla folkpensions- och ATP-systemet. Samtidigt har emellertid avgångarna ur arbetskraften före 65 års ålder hittills skett i former – främst förtidspensionering av hälsoskäl – som inte har påtagligt reducerat ålders-

¹⁷ För kvinnornas del är den historiska bilden formellt sett den omvända. Äldre generationers kvinnor ägnade sig inte åt betalt förvärvsarbete i så stor utsträckning. De utförde i stället ett betydande oavlönat produktivt arbete inom hemmet och familjen. Sådant arbete registreras inte i den ekonomiska statistiken.

pensionen, och som inte gör det i det nya ålderspensionssystemet heller. Det är inte säkert att en höjning av den faktiska utträdesåldern med så mycket som 2 år sker spontant.

En avslutande diskussion

Undersökningar av hur ekonomins tillväxtpotential har använts till ökad fritid respektive till ökad materiell standard tyder på att den senare användningen dominerat stort. Potentialen, mätt som BNP per arbetad timme, kan sedan hundra år tillbaka uppskattas ha blivit 13 à 14 gånger högre. Om vi nöjde oss med den genomsnittliga materiella livsinkomsten som den såg ut i början av 1910-talet, skulle den livsinkomsten med vår nuvarande produktivitet kunna arbetas ihop på tre år.

Uppskattningsvis mellan 10 och 20 procent av tillväxtutrymmet har långsiktigt tagits ut i ökad fritid, vilket skett genom kortare veckoarbetstider, längre semester, mer sjukfrånvaro samt genom högre debutålder i arbetslivet och lägre utträdesålder. Under de senaste 10-15 åren kan man i de flesta av dessa avseenden notera en ökad benägenhet att använda tillväxtutrymmet till ökad materiell konsumtion – om detta är en bestående förändring eller ett mer tillfälligt trendbrott är svårt att säga.

Man kan ha åsikten att i en marknadsekonomi, med fritt val för individen att fördela sin potential mellan förvärsarbete och fritid, skulle maximal välfärd uppstå om individen gjorde sitt val med ledning av lönenivån per timme och värdet av en extra timmes fritid. Ju mindre fritid individen har, desto värdefullare är varje timme, jämfört om han/hon redan har mycket fritid. Individen bör arbeta precis så mycket att värdet av den sista fritidstimmen är lika med timlönenivån. Arbetar han/hon mer än så, motsvarar värdet av den sista arbetade timmen inte förlusten av den sista fritidstimmen. Arbetar han/hon mindre, motsvarar vinsten av den sista fritidstimmen inte förlusten av den sista arbetstimmen. Fritiden är konsumtionsvara bland andra tänkbara konsumtionsvaror, och det gäller att fördela sina resurser på mellan dem på ett ”optimalt” sätt.

Detta är ”marginalvillkor för välfärdsmaximering” som formulerades i den nationalekonomiska vetenskapens barndom. Teorin var en stark förenkling av verkligheten redan då, och är det nog i ännu högre grad idag.

Teorin bygger för det första på att arbetet är ett nödvändigt ont och att fritiden är den njutbara delen av tillvaron. Så var det i högre grad förr än nu. Det finns visserligen fortfarande en del som har anledning att uppfatta arbetet mest som en plåga. Men med tekniska möjligheter att undanröja fysiska påfrestningar och med arbetsuppgifter som är socialt och intellektuellt stimulerande har alltför många börjat se arbetet som ett värde i sig. Alltså som en ytterligare konsumtionsvara, vid sidan av den rena fritiden och de olika materiella konsumtionsvaror som man kan köpa för sin lön. Detta ligger troligen bakom bl.a. den tendens till ökad utträdesålder som iakttagits under senare år, och som är särskilt tydlig bland högutbildade personer med stimulerande arbeten (se närmare i det föregående).

För det andra – och detta har politiska implikationer – utgår den enkla teorin från att människor betalar all sin konsumtion själv. Så är det inte, och i mindre grad nu än för länge sedan. En betydande del av konsumtionen finansieras med skattemedel, och man får därtill av sociala skäl i vissa situationer skattefinansierade transfereringar. Det är nästan omöjligt att komma ifrån den ”skattekil” som snedvrider individens val mellan arbete och fritid. Den som använder tid till arbete betalar skatter och avgifter för kollektiva ändamål, medan fritiden är skattefri. Fria val för individerna riskerar att leda till en tidsanvändning som inte är i överensstämmelse med deras verkliga preferenser när det gäller offentligt finansierad konsumtion och socialförsäkringar. När en stor del av hushållens konsumtionsbehov tillhandahålls genom offentlig konsumtion, finansierad med höga skatter, kan det ligga i den enskildes privata intresse att hålla nere arbetstiden, eftersom inkomsten efter skatt blir så liten.¹⁸ Poängen är att personen tycker sig få del av den offentligt finansierade konsumtionen i alla fall. Men om alla gör på det sättet blir slutresultatet en lägre konsumtion än vad individerna egentligen vill ha, givet deras intjäningsförmåga, eftersom de tillgängliga skattemedlen blir för små.

I det nya pensionssystemet reduceras problemet något, genom att den inkomstgrundade pensionen står i proportion till hur länge man arbetat. Ju längre man arbetar, desto högre blir pensionen. Men problemets grundläggande kärna finns kvar, även om den samlade skattekillen skulle ha varit större om t.ex. pensionen utgjorde ett visst belopp lika för alla oavsett vid vilken ålder den tas ut. Den nedre åldersgränsen 61 år för pensionsuttag kan ses som uttryck för en bedömning att skattekillen i allt väsentligt består.

Att – som ibland sägs – individen själv bekostar ett tidigt uttag av inkomstgrundad ålderspension är alltså inte riktigt sant, beroende på de skatter m.m. för gemensamma ändamål som betalas på arbetsinkomsterna, och som i så fall också minskar när inkomsten blir lägre.¹⁹

Ett tredje problem av särskild betydelse i pensionssammanhang är att individen har dålig information om de framtida ekonomiska villkoren – både individuellt och i samhället i stort – och om hur de egna preferenserna kommer att förändras.

Det är troligt att det kommer att bli en långsiktig produktivitetstillväxt även framöver, och därmed en tillväxt i reallönerna. Antagligen kommer detta att leda till Realt stigande pensionsinkomster för varje ny generation, även om det sker en viss fortsatt växling av tillväxtpotentialen i riktning mot mer fritid. Det är dock långt ifrån troligt att individer i unga år har klart för sig hur beslut om arbetslivsinträdet och arbetskraftsdeltagandets nivå påverkar pensionsinkomsterna flera decennier senare. De uppfattar kanske inte ens frågan

¹⁸ Det finns ett motargument, den s.k. inkomsteffekten: om inkomsten efter skatt är låg nödgas individen att arbeta *mera* (inte mindre) för att få ihop till en önskad privat konsumtionsnivå.

¹⁹ Effekten mildras dock något av den skattemässiga kompensation för ”egenavgiften” till pensionssystemet som den förvärvsarbetande erhåller, och av det förvärvsavgdrag som införts från och med år 2007.

som intressant, eller också kan villkoren på arbetsmarknaden (som visats i det föregående) vara sådana att ungdomarna knappt ens förfogar över frågan.

Uppe i sextioårsåldern är bilden oftast klarare. Man kan bättre avgöra hur ett beslut att lämna arbetslivet påverkar pensionen och dess relation till den löneinkomst som man har – den s.k. kompensationsgraden i systemet. Ju längre man väntar med att ta ut pensionen, desto bättre blir kompensationsgraden, så är systemet konstruerat. Ett viktigt osäkerhetsmoment kvarstår dock: pensionens utveckling under åren som pensionär beror på vilken löneutveckling som de samtida förvärvsarbetande åstadkommer. Om reallöneutvecklingen blir svag eller om systemets s.k. broms är i funktion kan det hända att den reala pensionsinkomsten sjunker år efter år.²⁰

Inte heller personer i sextioårsåldern förfogar alltså fullt ut över frågan om konsekvenserna av valet mellan fritid och arbete. För vissa tillkommer det faktum att hälsotillståndet eller sociala skäl framtvingar ett tidigare arbetslivsutträde än man som yngre hade tänkt sig. Detta sker ofta genom förtidspension (sjukersättning). Sjukersättningen grundar visserligen ålderspension – om än i mindre grad än löneinkomsten, som sannolikt hade varit högre – men den betalas bara ut fram till 65 års ålder, då personerna för sin försörjning är hänvisad till ålderspension.

²⁰ Inkomstpensionerna skrivs årligen upp med de förvärvsarbetandes procentuella inkomstillväxt efter ett avdrag på 1,6 procentenheter (den s.k. normen). För en beskrivning av bromsen, se t.ex. den årliga Orange rapport från Pensionsmyndigheten.

Så här kan du nå oss om du vill veta mer

www.pensionsmyndigheten.se

Kundservice 0771-776 776

www.pensionsmyndigheten.se