

Analysavdelningen
Hans Karlsson

Belopp för tjänstepension, privat pension och inkomstgrundad allmän ålderspension

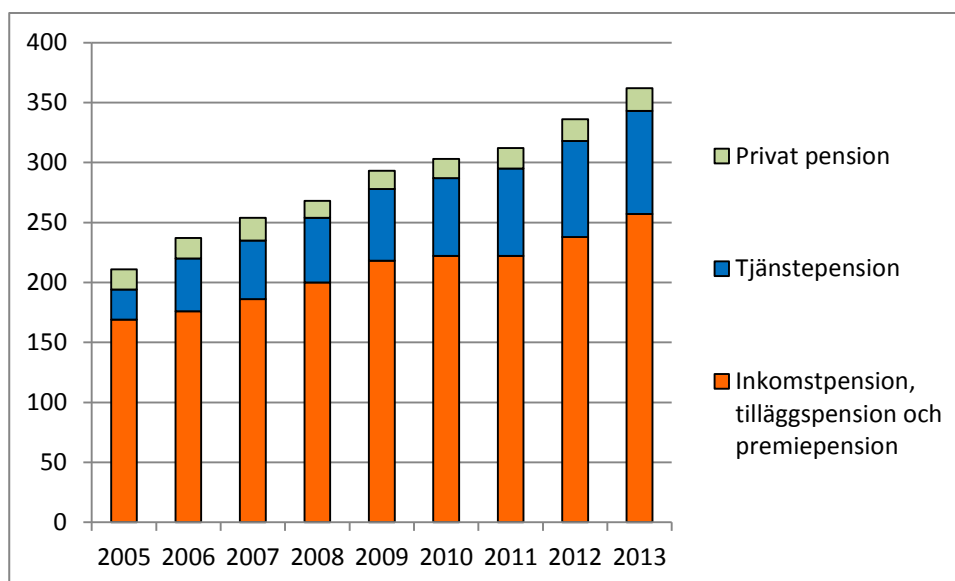
I denna promemoria visas några diagram med totala belopp för inkomstgrundad allmän ålderspension, tjänstepension och privat pension för 2005 – 2013 samt fördelade på de tre grupperna. I en bilaga redovisas motsvarande siffror. Det redovisas däremot ingen statistik på individnivå, endast på aggregerad nivå.

Pensionsmyndigheten ger varje år ut publikationen ”Orange rapport – pensionssystemets årsredovisning”. Rapporterna kan hittas på Pensionsmyndighetens hemsida, se nedanstående länk:

<http://www.pensionsmyndigheten.se/Arsredovisningar.html>

I Orange rapport redovisas också översiktliga belopp för tjänstepension och privat pension som jämförelse med belopp för inkomstgrundad allmän ålderspension (dvs. förmånerna inkomstpension, tilläggspension och premiepension). De belopp som finns i dessa tabeller är ungefärliga eftersom vi saknar vissa underlag, t.ex. för pensionsstiftelser. De är dessutom inte helt jämförbara över tid eftersom de underlag som använts har ändrats lite mellan åren. Vi väljer att ändå visa dessa diagram eftersom vi anser att storleksordningen på beloppen trots allt är rätt och de ger en bra bild av det svenska pensionssystemet inklusive tjänstepension och privat pension.

Diagram 1. Utbetalad pension totalt och fördelat på inkomstgrundad allmän ålderspension, tjänstepension och privat pension, miljarder kronor



Beloppen för tjänstepension och privat pension inkluderar bara personer som är 65 år eller äldre. För privat pension gäller detta från och med 2008. I det underlag som använts finns också belopp för åldersgruppen 55 – 64 år. Eftersom vi främst vill

belysa "ålderspension" har vi dock valt att bortse från utbetalningar till personer som är mellan 55 och 64 år eftersom vi inte har tillgång till någon åldersuppdelning av dessa belopp. Det gäller både tjänstepension och privat pension.

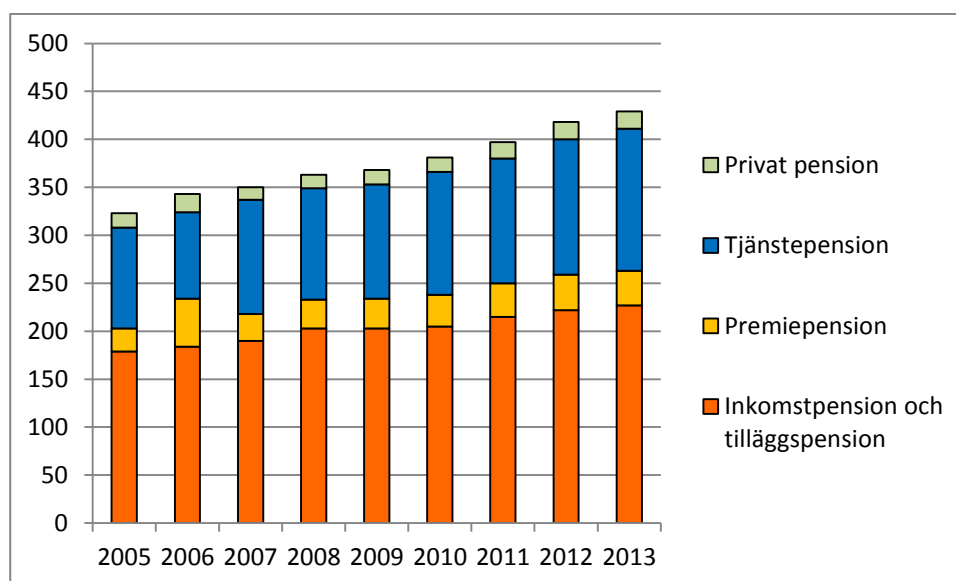
För privat pension har ett annat underlag använts för år 2007 och tidigare. Den minskning av utbetalningar för privat pension mellan 2007 och 2008 som syns i diagram 1 beror åtminstone delvis på de skilda underlagen.

För tjänstepension verkar beloppet för 2005 vara något lågt, förmodligen beroende på bristfälliga underlag för detta år. Beloppet för tjänstepension för 2005 är troligen inte helt jämförbart med senare år.

I diagram 1 särredovisas inte premiepension (vilket görs i diagram 2 och 4) beroende på att utbetalningarna för premiepension än så länge är förhållandevis små. År 2013, exempelvis, utbetalades drygt 3 miljarder kronor i premiepension, vilket är mindre än en procent av de totala utbetalningarna enligt diagram 1.

Diagram 1 visar att utbetalningarna har ökat från drygt 200 miljarder kronor 2005 till drygt 360 miljarder kronor 2013. Tjänstepensionens andel har ökat något, från 19 – 20 procent 2006 – 2009 till 24 procent 2012 och 2013.

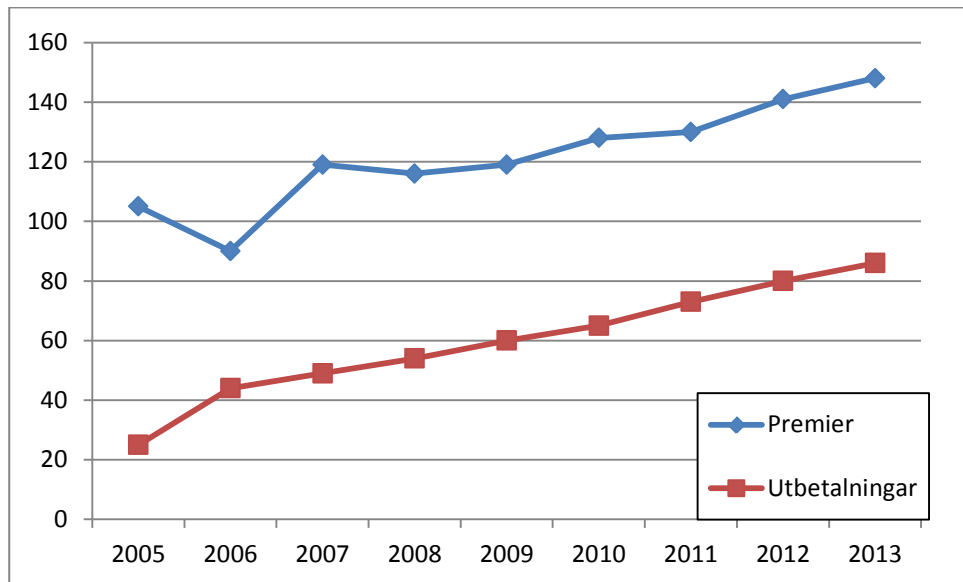
Diagram 2. "Premier" för pension totalt och fördelat på inkomst-, premie-, tjänste- och privat pension, miljarder kronor



Det höga beloppet för premiepension 2006 i diagram 2 beror på att det då gjordes en ändring av de administrativa rutinerna vid årsskiftena vilket medförde en fördubblad redovisning av premieinkomsterna detta år i Orange rapport.

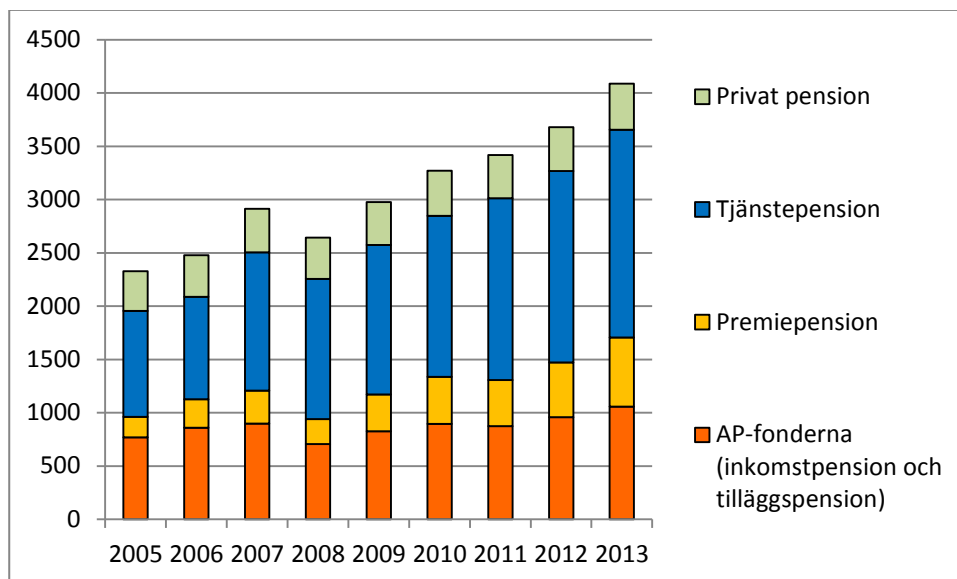
Tjänstepension svarar för en större andel av premierna än av utbetalningarna. De flesta åren har tjänstepensionens andel legat mellan 30 och 35 procent. Detta är också en förklaring till att tjänstepensionens andel av utbetalningarna växer. En premieinbetalning ger upphov till en pensionsrättighet. Ökade inbetalningar medför således ökade pensionsrättigheter och så småningom ökade utbetalningar. Se även nedanstående diagram.

Diagram 3. Premier och utbetalningar för tjänstepension, miljarder kronor



Som framgår av diagram 3 är premieinbetalningarna till tjänstepensioneringen betydligt högre än utbetalningarna. Eftersom intjänade pensionsrättigheter för tjänstepension därmed ligger på en högre nivå än utbetalningarna kan man förvänta sig en fortsatt kraftig ökning av utbetalningarna för tjänstepension. Trots det betalas det inte premier för alla tjänstepensioner. Exempelvis de företag som är anslutna till PRI-systemet betalar inga premier formellt. De gör istället avsättningar för tjänstepension i sina balansräkningar, alternativt för de över medel till någon pensionsstiftelse. Å andra sidan har vi exkluderat tjänstepensionsutbetalningar till personer under 65 år som nämnts tidigare. Därför är inte kurvorna helt jämförbara.

Diagram 4. Förvaltad kapital 31 december totalt och fördelat på inkomst-, premie-, tjänste- och privat pension, miljarder kronor



År 2013 uppgick det förvaltade kapitalet till närmare 4 100 miljarder kronor, ungefär 1 800 miljarder kronor mer än år 2005. Tjänstepensioneringen har svarat för närmare 50 procent av förvaltad kapital för de flesta åren. Den främsta orsaken till att tjänstepensioneringens andel är så pass hög är att inkomstpensionssystemet är ett så kallat fördelningssystem med buffertfond och därför inte alls fullfonderat. Pensionsskulden är betydligt högre än kapitalet i AP-fonderna. Inte heller tjänstepensionerna är dock fullfonderade. Både för statsanställda och kommunanställda finns pensionsskulder för tjänstepension som inte är fonderade. De företag som är anslutna till PRI-systemet behåller medlen inom företaget istället för att betala premier. Inte heller i dessa företag görs således några fonderingar såvida inte bolaget för över medel till någon pensionsstiftelse. Kapital i pensionsstiftelser ingår dock inte i diagrammet. Det fanns säkerligen betydligt mer än 500 miljarder kronor i pensionsskuld för tjänstepension år 2013 som inte var fonderat. Beloppet kan till och med överstiga 1 000 miljarder kronor. För inkomstpensionssystemet var dock motsvarande belopp betydligt högre, ungefär 7 000 miljarder kronor.

I diagram 4 syns också den kraftiga nedgången i förvaltad kapital år 2008 på grund av lågkonjunkturen, vilket bland annat innebar att aktiekurserna föll kraftigt.

Man kan också lägga märke till att premiepensionssystemet står för en betydande andel av det förvaltade kapitalet för den allmänna ålderspensionen. År 2013 var denna andel 38 procent.

Något om allmän ålderspension

Allmän ålderspension består av förmånerna inkomstpension, tilläggspension, premiepension och garantipension. De tre förstnämnda förmånerna benämns gemensamt inkomstgrundad ålderspension eller inkomstgrundad allmän pension. Inkomstpension och tilläggspension ingår i inkomstpensionssystemet. Dessa förmåner finansieras från avgifter och AP-fonderna. Premiepensionerna finansieras från avgifter och de premiepensionsfonder som de försäkrade har valt. Garantipension finansieras från statsbudgeten. Garantipension har inte tagits med i diagrammen ovan eftersom denna förmån inte är avgiftsfinansierad och inte fonderas.

Andra förmåner som utbetalas till äldre är bostadstillägg, äldreförsörjningsstöd och änkepension. Inte heller de förmånerna redovisas i denna PM.

Något om tjänstepension

Tjänstepension kan utbetalas av följande olika kategorier av bolag/företag:

- ✓ Livförsäkringsbolag
- ✓ Tjänstepensionskassor
- ✓ Pensionsstiftelser
- ✓ Bolag/myndigheter som på uppdrag av stat eller kommuner avsätter medel till tjänstepension (hos SPV respektive KPA)
- ✓ Företag som är anslutna till PRI-systemet och gör avsättningar till tjänstepensioner i sina balansräkningar, alternativt placerar medel i pensionsstiftelser
- ✓ Arbetsgivare eller individer kan placera medel till tjänstepension vid sidan av de vanliga tjänstepensionssystemen (t.ex. tiotaggare)

2015-03-27

- ✓ Egenföretagare som sparar i privata pensionsförsäkringar eller på annat sätt i stället för att vara anslutna till något tjänstepensionssystem skulle också kunna klassificeras som ett tjänstepensionssparande

Fyra bolag är dominerande för tjänstepension:

1. Alecta för flertalet privatanställda tjänstemän
2. AMF för privatanställda arbetare
3. KPA för kommun- och lanstingsanställda
4. SPV för statsanställda

Statsanställda får också tjänstepension från ”KÅPAN” som räknas som en tjänstepensionskassa. Många privatanställda tjänstemän får sina tjänstepensioner från tjänstepensionskassor eller PRI-systemet.

De diagram som redovisas ovan är inte heltäckande för tjänstepension men de stora livförsäkringsbolagen liksom SPV och KPA ingår förstås i statistiken.

En tjänstepension kan vara avgiftsbestämd eller förmånsbestämd. Tendensen är att allt fler tjänstepensioner blir avgiftsbestämda.

Något om privat pensionssparande

En person kan spara till sin ålderdom på många olika sätt, till exempel:

- Privat pensionsförsäkring
- Individuellt pensionssparande (IPS)
- Kapitalförsäkring eller investeringssparkonto
- Direktsparande i aktier och obligationer
- Aktiefonder och obligationsfonder etc.
- Bankkonton
- Kontanter
- Amortering av bostadslån

I de diagram som redovisades tidigare ingår privata pensionsförsäkringar och IPS. Det totala pensionssparandet är med all säkerhet betydligt högre men för bankkonton och sparande i aktier eller aktiefonder, exempelvis, är det omöjligt att skilja ut vad som är pensionssparande och vad som inte är det.

Källor m.m.:

Uppgifterna till diagrammen kommer från olika årgångar av Orange rapport (Pensionssystemets årsredovisning). Orange rapport har i sin tur fått uppgifterna för tjänstepension och privat pension från flera olika håll. De källor som nedan gäller de senaste åren. Andra källor kan ha använts tidigare vilket innebär att jämförelsen över tiden i diagrammen inte blir helt rätt.

Utbetalningar för tjänstepension och privat pension

Uppgifterna kommer från en tabell hos SCB. Där redovisas antal och månadsbelopp fördelat på åldersgrupper. Den yngsta åldersgruppen i tabellen (55 – 64 år) har exkluderats. För tjänstepension blir utbetalningarna 86 miljarder kronor år 2013 om denna åldergrupp exkluderas men 103 miljarder kronor inklusive denna åldergrupp.

För privat pension blir utbetalningarna 19 miljarder kronor exklusive denna åldersgrupp men 22 miljarder kronor inklusive denna åldersgrupp.

Premier för tjänstepension

För livförsäkringsbolagen kommer uppgifterna från Svensk försäkring (f.d. Försäkringsförbundet). Underlaget till deras statistik kommer från Finansinspektionen. Enligt uppgift saknas en del mindre bolag. För tjänstepensionskassor har premieinkomsterna beräknats. SPV:s premieinkomster har hämtats från deras årsredovisning. Avsättningar till tjänstepension som inte är premier, till exempel inom PRI-systemet, ingår inte. Överföringar till pensionsstiftelser ingår inte heller. Det finns ca 2 000 pensionsstiftelser men de flesta är små.

Förvalt kapital för tjänstepension

För livförsäkringsbolagen kommer uppgifterna från Svensk försäkring, se ovan. För tjänstepensionskassor kommer en uppgift om balansomslutning från SCB. Avsättningar för tjänstepension som inte är fonderade ingår inte. Belopp i pensionsstiftelser ingår inte heller. Det kan nämnas att SPV i sin årsredovisning för 2013 anger att pensionsfordran på statsverket är 300 miljarder kronor. Enligt PRI:s hemsida är arbetsgivarnas avsättning för det som kallas ITP2 inom PRI-systemet 144 miljarder kronor. En del av detta belopp finns i pensionsstiftelser. Eftersom det också finns andra pensionsskulder och avsättningar är det troligt att icke-fonderad pensionsskuld uppgick till betydligt mer än 500 miljarder kronor 2013, kanske till och med över 1 000 miljarder kronor.

Premier och förvalt kapital för privat pension

För livförsäkringsbolagen kommer uppgifterna från Svensk försäkring, se ovan. Uppgifter om IPS har hämtats från en rapport hos SCB.