

Analysavdelningen  
Nils Holmgren

## Typfallsberäkningar av pension för de vanligaste yrkena

Syftet med beräkningarna är att ge en ungefärlig uppfattning om förväntad pension för de vanligaste yrkena bland kvinnor respektive män. För en kvalificerad uppfattning om förväntad pension ska man göra en individuell pensionsprognos på [www.minpension.se](http://www.minpension.se).

Pensionsberäkningen sker i Pensionsmyndighetens Typfallsmodell. Underlaget till modellen har tagits fram från medlingsinstitutets lönestatistik som är fördelad på sektorer, yrken och åldersgrupper.

I nedanstående tabell redovisas de 20 vanligaste yrkena efter antal personer år 2013. Av dessa är antalsmässigt 66 procent kvinnor och 34 procent män. En dominerande grupp är sjukvårdsanställda som utgör cirka 30 procent. Andra större yrkesgrupper är försäljare, förskollärare och kontorspersonal.

**Tabell 1. De 20 största yrkena i riket år 2013**

SSYK4	Yrke	Totalt	Kvinnor	Män	Kvinnor %	Män %
5132	Undersköterskor, sjukvårdsbiträden m.fl.	175 980	162 840	13 140	93	7
5133	Vårdbiträden, personliga assistenter m.fl.	154 723	123 389	31 334	80	20
5222	Försäljare, fackhandel	104 734	65 176	39 558	62	38
5131	Barnskötare m.fl.	97 342	83 074	14 268	85	15
3415	Företagssäljare	96 178	28 109	68 069	29	71
3310	Förskollärare och fritidspedagoger	89 053	81 659	7 394	92	8
4190	Övrig kontorspersonal	83 550	62 335	21 215	75	25
2131	Systemerare och programmerare	80 290	15 968	64 322	20	80
2330	Grundskollärare	79 823	62 597	17 226	78	22
5221	Försäljare, dagligvaror	74 396	50 173	24 223	67	33
9122	Hotell- och kontorsstädare m.fl.	71 122	54 649	16 473	77	23
9130	Köks- och restaurangbiträden	67 680	46 177	21 503	68	32
5134	Skötare och vårdare	67 069	49 179	17 890	73	27
8323	Lastbils- och långtradarförare	56 727	2 914	53 813	5	95
4131	Lagerassistenter m.fl.	55 374	11 538	43 836	21	79
2470	Administratörer i offentlig förvaltning	51 818	33 009	18 809	64	36
3431	Administrativa assistenter	48 361	37 528	10 833	78	22
7123	Byggnadsträarbetare, inredningssnickare m.fl.	48 019	564	47 455	1	99
4120	Bokförings- och redovisningsassistenter	47 472	42 418	5 054	89	11
3239	Övriga sjuksköterskor	46 642	42 116	4 526	90	10

Yrke är klassificerat enligt Standard för svensk yrkesklassificering 1996 (SSYK 96).

Källa: SCB

Av tabellen framgår att yrkestillhörigheten är olika för män och kvinnor. De vanligaste yrkena för män är tekniska yrken som systemerare och programmerare, datatekniker, verktygsmaskinoperatörer, maskiningenjörer och maskintekniker m.m. För kvinnor är de vanligaste yrkena undersköterskor, sjukvårdsbiträden, förskollärare och fritidspedagoger, grundskollärare, barnskötare m.m.

I tabell 2 och 3 redovisas typfallsberäkningar för kvinnor och män i de 10 största yrkena. Lönen antas vara oförändrad framåt i tiden.

Pensionen beräknades vid 65 års ålder respektive vid den alternativa pensionsåldern. Den alternativa pensionsåldern är den ålder vid vilken respektive årskull erhåller samma pension som man skulle fått vid 65 – års ålder om den förväntade livslängden inte ökat. För en person född 1972 som är 42 år 2014 är den alternativa pensionsåldern 68,4 år. 42 år speglar också medellåldern.

Inträdesåldern i arbetslivet har antagits till 23 år i samtliga beräkningar. Det kan vara väl tidigt i vissa yrken som kräver längre skolutbildning som indirekt medför en senare inträdesålder.

Prognosstandarderna som tagits fram bl.a. av Svensk Försäkring, Minpension och Pensionsmyndigheten följs i beräkningarna. Det innebär att inkomstillväxten antas till 0 %, inflationen likaså och att fondavkastningen sätts till 2,1 % per år. Beräkningarna uttrycks i 2015-års lönenivå, vilket gör att man kan jämföra den förväntade lönen med den man har år 2015.

**Tabell 2. Pension vid 65 år och vid alternativ pensionsålder för de 10 största kvinnoyrkena i åldrar 40-44 år.**

Yrken	Medellön	Pension vid 65-års ålder	varav tjänstepension	Pension vid alternativ pensionsålder	varav tjänstepension
Undersköterskor, sjukvårdsbiträden m.fl.	24700	14720	3155	17218	3393
Förskollärare och fritidspedagoger	26100	15246	3334	18048	3586
Grundskollärare	28100	16039	3590	19433	3861
Vårdbiträden, personliga assistenter m.fl.	23300	14194	2976	16549	3201
Barnskötare m.fl.	21500	13519	2747	15690	2954
Övrig kontorspersonal	26100	16098	4186	19288	4826
Hotell- och kontorsstädare m.fl.	21300	13416	2693	15506	2836
Bokförings- och redovisningsassistenter	27500	16669	4411	20325	5086
Försäljare, fackhandel	25600	15894	4106	18918	4734
Skötare och vårdare	21500	13519	2747	15690	2954

**Tabell 3. Pension vid 65 år och vid alternativ pensionsålder för de 10 största masyrkena i åldrar 40-44 år.**

Yrken	Medellön	Pension vid 65-års ålder	varav tjänstepension	Pension vid alternativ pensionsålder	varav tjänstepension
Systemerare och programmerare	42500	27537	10220	33755	12080
Företagssäljare	40500	26116	8799	32012	10346
Lastbils- och långtradarförare	26900	15510	3400	18487	3581
Byggnadsträarbetare, inredningssnickare m.fl.	29500	16799	3729	20276	3927
Datatekniker	36700	22367	6099	27400	7052
Lagerassistenter m.fl.	27500	15734	3476	18900	3661
Verktygsmaskinoperatörer	27000	15546	3412	18555	3594
Maskiningenjörer och maskintekniker	36400	22018	5886	26971	6791
Försäljare, fackhandel	27900	16836	4475	20622	5160
Övriga ingenjörer och tekniker	36600	22251	6028	27258	6965

Bruttopensionen består av allmän pension och tjänstepension. Allmän pension inkluderar garantipension om sådan beräknas. Tjänstepensionen följer det avtal som är vanligast för yrket.

De tjänstepensionsavtalsområdena som används i modellen är:

- ITP-2, Privata tjänstemän, födda före 1979
- PA03, Statligt anställda
- SAF-LO + STP, Privata arbetare
- KAP-KL, Kommunal- och Landstingsanställda.

Beräkningarna genomförs med den nuvarande inkomsten som grund. Inkomsten indexeras bakåt i tiden med löneutvecklingen och är i dessa beräkningar oförändrad framåt i tiden.

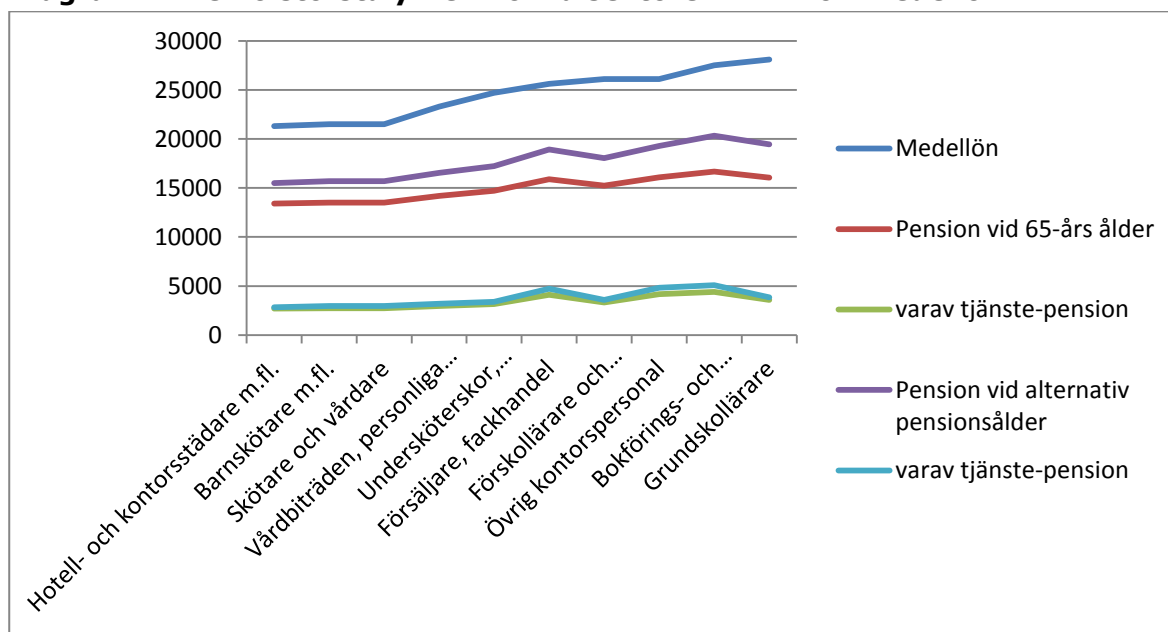
Av tabellerna 2 och 3 framgår att endast en yrkesgrupp är gemensam, nämligen försäljare, för de 10 vanligaste yrkena för män respektive kvinnor.

Vissa yrken är mer förekommande i några sektorer jämfört med andra. Kommun- och landstingssektorn är en sådan som har en hög andel sjukvårdspersonal-yrken. Det kan därför vara intressant att studera hur lönerna skiljer sig för yrken i olika sektorer. I nedanstående tabeller har yrkena i fem sektorer redovisats med avseende på medellön.

**Tabell 4. De 10 största yrken i olika sektorer. Kvinnor. Medellön**

Yrke	Statlig sektor	Kommunal se	Landstingssekt	Privat sektor
Undersköterskor, sjukvårdsbiträden m.fl.	25800	24900	24800	25100
Förskollärare och fritidspedagoger	0	26100	27900	26200
Grundskollärare	0	28100	0	27000
Vårdbiträden, personliga assistenter m.fl.	0	23300	22300	24300
Barnsjusköterskor	0	31100	31500	32200
Övrig kontorspersonal	23700	25100	24100	26700
Hotell- och kontorsstädare m.fl.	21200	21200	21700	21300
Bokförings- och redovisningsassistenter	27300	25400	24700	27900
Försäljare, fackhandel	0	0	0	25600
Skötare och vårdare	25700	24800	25100	24800

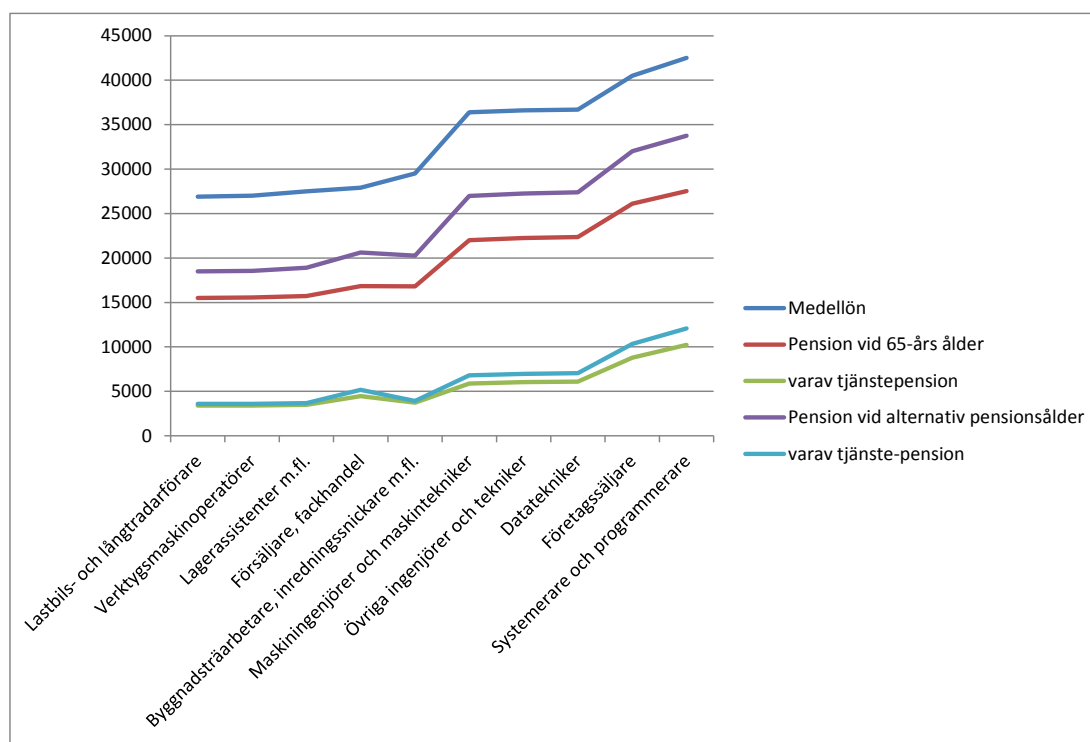
**Diagram 1. De 10 största yrken i olika sektorer. Kvinnor. Medellön**



**Tabell 5. De 10 största yrken i olika sektorer. Män. Medellön**

Yrke	Statlig sektor	Kommunal sektor	Landstingssektor	Privat sektor
Systemerare och programmerare	36400	34400	36100	41100
Företagssäljare	34900	25500	0	39200
Lastbils- och långtradarförare	24000	0	0	26300
Byggnadsträarbetare, inredningsnickare m.fl.	26100	25400	25100	29100
Datatekniker	29200	28100	29600	34800
Lagerassistenter m.fl.	27500	23000	22700	26300
Verktygsmaskinoperatörer	0	23700	0	26700
Maskiningenjörer och maskintekniker	30300	34500	35200	35600
Försäljare, fackhandel	0	0	0	26800
Övriga ingenjörer och tekniker	34000	34300	37200	35900

**Diagram 2. De 10 största yrken i olika sektorer. Män. Medellön**



Löneskillnaderna mellan kvinnor och män speglar till en del andelen män och kvinnor i yrket/sektorn. Till exempel är det 90 procent kvinnor som är sjuksköterskor och endast 10 procent män. Medellönen fångar därför in ett större antal sjuksköterskor hos kvinnorna än hos männen, vilket t.ex. bättre kan spegla olikheter i geografiskt hänseende som inte beaktas här. Vidare kan man se att uppgifter saknas för kvinnor i några av de ovanstående presenterade yrkena.

Inom många yrken är lönespridningen av relativt stor omfattning. I följande tabell redovisas lönespridningen för de 10 vanligaste yrkena för kvinnor respektive män.

**Tabell 6. Löneskillnader i olika yrken. Kvinnor.**

Yrke	10:e percentilen	25:e percentilen	75:e percentilen	90:e percentilen	Medianlön
Undersköterskor, sjukvårdsbiträden m.fl.	21700	23200	26400	28400	24800
Förskollärare och fritidspedagoger	22700	24500	27900	29400	26300
Grundskollärare	23500	25800	30300	32500	28000
Vårdbiträden, personliga assistenter m.fl.	19800	21500	25600	27900	23500
Barnsjuköterskor	28000	29700	33100	35700	31100
Övrig kontorspersonal	20000	22600	28300	32300	25300
Hotell- och kontorsstädare m.fl.	18500	19900	22200	24000	21200
Bokförings- och redovisningsassistenter	22300	24600	29800	33700	26700
Försäljare, fackhandel	20700	22200	28000	31000	24600
Skötare och vårdare	21400	23000	26700	28500	24800

**Tabell 7. Löneskillnader i olika yrken. Män.**

Yrke	10:e percentilen	25:e percentilen	75:e percentilen	90:e percentilen	Medianlön
Systemerare och programmerare	28000	33000	46200	54500	39100
Företagssäljare	25000	29500	45600	57600	35600
Lastbils- och långtradarförare	23500	24200	27500	30000	25400
Byggnadsträarbetare, inredningssnickare m.fl.	23500	25500	31400	35000	29200
Datatekniker	22100	27000	39600	47400	32400
Lagerassistenter m.fl.	21000	23000	28500	33300	25300
Verktygsmaskinoperatörer	21000	23800	29200	32600	26300
Maskiningenjörer och maskintekniker	27000	30000	39200	46700	33500
Försäljare, fackhandel	20600	23000	28700	35000	25600
Övriga ingenjörer och tekniker	26900	29800	39600	46800	34000

Tabellerna ovan visar tydligt att lönespridningen, i kronor räknat, är större för män än för kvinnor i de 10 största yrkena för respektive kön. Störst är skillnaden för företagssäljare, män där 90 procent har mer än 25 000 kr/månad och 10 procent har mer än 57 600 kr/månad.

Störst lönespridning för kvinnor har de som är bokförings- och redovisningsassistenter. 90 procent har en månadslön på mer än 22 300 kr och 10 procent har mer än 33 700 kronor.